

T.C

YENİMAHALLE KAYMAKAMLIĞI

EMİN SAĞLAMER ORTAOKULU OKULU MÜDÜRLÜĞÜ



2019-2023 STRATEJİK PLAN

SUNUŞ

İSTİKLALMARŞI

Korkma, sönmez bu şafaklarda yüzen al sancak;
Sönmeden yurdumun üstünde tüten en son ocak.
O benim milletimin yıldızıdır, parlayacak;
O benimdir, o benim milletimindir ancak.

Çatma, kurban olayım, çehreni ey nazlı hilal!
Kahraman ırkıma bir gül! Ne bu şiddet, bu celal?
Sana olmaz dökülen kanlarımız sonra helal...
Hakkıdır Hakk'a tapan milletimin istiklal!

Ben ezelden beridir hür yaşadım, hür yaşarım.
Hangi çılgın bana zincir vuracakmış? Şaşarım!
Kükremiş sel gibiyim, bendimi çiğner, aşarım.
Yırtarım dağları, enginlere sığmam taşarım.

Garbın afakını sarmışsa çelik zırhlı duvar,
Benim iman dolu göğsüm gibi serhaddim var.
Ulusun, korkma! Nasıl böyle bir imanı boğar,
"Medeniyet!" dediğin tek dişi kalmış canavar?

Arkadaş! Yurduma alçakları uğratma sakın.
Siper et gövdeni, dursun bu hayasızca akın.
Doğacaktır sana va'ettiği günler Hakk'ın...
Kim bilir, belki yarın, belki yarından da yakın.

Bastığın yerleri "toprak!" diyerek geçme, tanı:
Düşün altındaki binlerce kefensiz yatanı.
Sen şehit oğlusun, incitme, yazıktır atanı:
Verme, dünyaları alsan da, bu cennet vatanı.

Kim bu cennet vatanın uğruna olmaz ki feda?
Şüheda fışkıracak toprağı sıksan, şüheda!
Canı, cananı bütün varımı alsın da Huda,
Etmesin tek vatanımdan beni dünyada cüda.

Ruhumun senden, İlahi, şudur ancak emeli:
Değmesin mabedimin göğsüne namahrem eli.
Bu ezanlar ezanlar-ki şahadetleri dinin temeli
Ebedi yurdumun üstünde benim inlemeli.

O zaman vecd ile bin secde eder-varsa-taşım,
Her cerihamdan, İlahi, boşanıp kanlı yaşım,
Fışkırır ruh-ı mücerred gibi yerden na'şım;
O zaman yükselerek arşa değer belki başım.

Dalgalar sen de şafaklar gibi ey şanlı hilal!
Olsun artık dökülen kanlarımın hepsi helal!
Ebediyen sana yok, ırkıma yok izmihlal:
Hakkıdır, hür yaşamış bayrağımın hürriyet;
Hakkıdır, Hakk'a tapan, milletimin istiklal!

Mehmet AKIF ERSOY

Öğretmenler;
Yeni Nesil Sizin
Eseriniz Olacaktır.

H. Öztürk

GENÇLİĞE HİTABE

Ey Türk gençliği Birinci vazifen, Türk İstiklalini, Türk cumhuriyetini, ilelebet, muhafaza ve müdafaa etmeğdir.

Mevcudiyetinin ve istikbalinin yegane temeli budur. Bu temel, senin, en kıymetli hazinendir. İstikbalde dahi, seni, bu hazineden, mahrum etmek isteyecek, dahili ve harici, bedhahların olacaktır. Bir gün, istiklal ve cumhuriyeti müdafaa mecburiyetine düşersen, vazifeye atılmak için, içinde bulunacağın vaziyetin imkan ve şeraitini düşünmeyeceksin! Bu imkan ve şerait, çok namüsaıt bir mahiyette tezahür edebilir. İstiklal ve cumhuriyetine kastedecek düşmanlar, bütün dünyada emsali görülmemiş bir galibiyetin mümessili olabilirler. Cebren ve hile ile aziz vatanın, bütün kaleleri zapt edilmiş, bütün tersanelerine girilmiş, bütün ordular dağıtılmış ve memleketin her köşesi bilfiil işgal edilmiş olabilir. Bütün bu şeraitten daha elim ve daha vahim olmak üzere, memleketin dahilinde, iktidara sahip olanlar gafflet ve dalalet ve hatta hıyanet içinde bulunabilirler. Hatta bu iktidar sahipleri şahsi menfaatlerini, müstevlerin siyasi emelleriyle tevhit edebilirler. Millet, fakr u zaruret içinde harap ve bitap düşmüş olabilir.

Ey Türk istikbalinin evladı! İşte, bu ahval ve şerait içinde dahi, vazifen; Türk istiklal ve cumhuriyetini kurtarmaktır! Muhtaç olduğun kudret, damarlarındaki asil kanda, mevcuttur!

H. Öztürk





Değişmeyen tek şey değişimin kendisidir. Dünya var olduğundan bu yana bir değişim süreci içindedir. Değişim ise gelişimi doğurur. İçinde bulunduğumuz çağ çok hızlı bir değişim ve gelişim göstermektedir. Bu çağa ayak uydurabilen ama özellikle hızla ilerleyen teknolojinin zararlarından da kendini koruyabilen nesiller yetiştirmek eğitimin gerekliliği halini almıştır.

Ülkemizin 2023 hedefleri ve bakanlığımızın stratejik planı incelenmiş; kurum olarak 'biz kimiz, neredeyiz, nerede olmak istiyoruz ve bunu nasıl başarırız' sorularına yanıt aranarak 2019-2023 Emin Sağlamer Ortaokulu stratejik planı hazırlanmıştır.

İnsan değişir, toplum değişir, dünya değişir. Bu sözden yola çıkarak; her bireyin değişiminde rol oynayacak bir eğitim anlayışı ile hayata her anlamda hazır, ahlaklı, adil, merhametli, sevgi ve saygılı bireyler yetiştirmek hedefimiz olacaktır.

Okulumuza ait bu plânın hazırlanmasında her türlü özveriye gösteren ve sürecin tamamlanmasına katkıda bulunan stratejik planlama ekiplerimize ve tüm personelimize teşekkür ediyor ve başarılar diliyorum.

Gürsel ELMAS

Okul Müdürü

İçindekiler

İÇİNDEKİLER	5
PAYDAŞ ANALİZİ	17
GELİŞİM VE SORUN ALANLARI	32
Gelişim ve Sorun Alanlarımız	33
BÖLÜM III: MİSYON, VİZYON VE TEMEL DEĞERLER	34
İlkelerimiz ve Temel Değerlerimiz	35
1- İnsan hakları ve bireysel farklılıklara saygı.	35
2- Dürüst, güvenilir ve adil olma.....	35
3- Çevre bilinci ve tüm canlıların yaşam hakkına saygı.	35
4- Yenilikçilik.....	35
5- Öğrenci odaklı eğitim.....	35
6- Sorumluluk ve takım bilinci.....	35
7- Liyakat.....	35
8- Hoşgörü.	35
9- Girişimcilik.	35
10- Güven.	35
EĞİTİM VE ÖĞRETİME ERİŞİM.....	36
Stratejik Amaç 1:.....	36

EĞİTİM VE ÖĞRETİMDE KALİTENİN ARTIRILMASI	38
Stratejik Amaç 2:	38
Stratejik Amaç 3:	40
Stratejik Hedef 3.1.Öğrenme kazanımlarını takip eden ve velileri de sürece dâhil eden bir yönetim anlayışı ile öğrencilerimizin akademik başarıları ve sosyal faaliyetlere etkin katılımı artırılabacaktır.....	40
KURUMSAL KAPASİTE	41
Stratejik Amaç 4:	41
Stratejik Hedef 4.1.Kurumsal kapasitedeki kaliteyi ve donanımı artırmak için paydaşlar arasındaki iletişimi güçlendirmek.	41
V. BÖLÜM: MALİYETLENDİRME	43
2019-2023 STRATEJİK PLANI FAALİYET/PROJE MALİYETLENDİRME TABLOSU	43
VI. BÖLÜM: İZLEME VE DEĞERLENDİRME	44

BÖLÜM I: GİRİŞ ve PLAN HAZIRLIK SÜRECİ

2019-2023 dönemi stratejik plan hazırlanması süreci Üst Kurul ve Stratejik Plan Ekibinin oluşturulması ile başlamıştır. Ekip tarafından oluşturulan çalışma takvimi kapsamında ilk aşamada durum analizi çalışmaları yapılmış ve durum analizi aşamasında paydaşlarımızın plan sürecine aktif katılımını sağlamak üzere paydaş anketi, toplantı ve görüşmeler yapılmıştır.

Durum analizinin ardından geleceğe yönelim bölümüne geçilerek okulumuzun amaç, hedef, gösterge ve eylemleri belirlenmiştir. Çalışmaları yürüten ekip ve kurul bilgileri altta verilmiştir.

STRATEJİK PLAN ÜST KURULU

Strateji GeliştirmeKurul Bilgileri		Stratejik Plan Ekibi Bilgileri	
Adı Soyadı	Unvanı	Adı Soyadı	Unvanı
Gürsel ELMAS	Okul Müdürü	Mustafa SAYGIN	Müdür Yardımcısı
Levent ÖZTÜRK	Müdür Yardımcısı		
Gonca ASLAN KOÇAK	Öğretmen	Tuğba ARIK	Öğretmen
Pınar ŞENER	Öğretmen	Aytekin KÖSE	Öğretmen
Yeşim YAMAN	Okul Aile Birliği Başk.	Gülşen KASAL AYDINLI	Öğretmen
Neslihan TOZKOPARAN	Okul Aile Birliği Üye	Gümüş YENİ	Öğretmen

BÖLÜM II: DURUM ANALİZİ

Durum analizi bölümünde okulumuzun mevcut durumu ortaya konularak neredeyiz sorusuna yanıt bulunmaya çalışılmıştır.

Bu kapsamda okulumuzun kısa tanıtımı, okul künyesi ve temel istatistikleri, paydaş analizi ve görüşleri ile okulumuzun Güçlü Zayıf Fırsat ve Tehditlerinin (GZFT) ele alındığı analize yer verilmiştir.

Okulun Kısa Tanıtımı

Okulumuz 2004-2005 Eğitim-Öğretim yılında Milli Eğitim Bakanlığı tarafından "Öğrenci Merkezli Eğitim Uygulama Modeli Okulu" olarak açılmıştır. Söz konusu modelin, Ankara İli Yenimahalle İlçesi Demetevler semtinde bulunan Emin Sağlamer İlköğretim Okulu'nda tüm sınıf düzeyleri ve tüm disiplin alanlarında (derslerde) bir bütün olarak uygulanmasına ilişkin şartları düzenleyen protokol, Talim ve Terbiye Kurulu Başkanlığı, EARGED ve Ankara Valiliği Millî Eğitim Müdürlüğü arasında imzalanmıştır.

Hedef kitle, protokol gereği Emin Sağlamer İlköğretim Okulu ve İl Millî Eğitim Müdürlüğü tarafından belirlenmiş ve projenin yürütülmesine başlanmıştır. Okulumuz eğitime destek kampanyası çerçevesinde hayırseverimiz Emin SAĞLAMER tarafından tamamlanmış ve adı okulumuza verilmiştir. 2004-2005 Eğitim-Öğretim yılında yeni ilköğretim programlarının Pilotlama çalışmalarına "Pilot Okul" olarak katılmıştır. 2007-2008 Eğitim-Öğretim yılından itibaren ikili öğretime geçerek eğitime devam etmektedir. Okulumuz 2011-2012 Eğitim Öğretim yılından itibaren ilkokul statüsüne çevrilmiştir.

2019 Eylül ayında ilkokul binasının yeni yapılan Şehit Harun Parlak İlkokulu binasına taşınması ile okulumuz 04/09/2019 tarihi itibarıyla Emin Sağlamer Ortaokulu olarak eğitim vermeye başlamıştır.

Yeni bir okul olmanın verdiği heyecan ve istekle işine dört elle sarılan dinamik bir eğitim kadrosuna sahibiz. Gün geçtikçe ilçe de ve eğitim bölgesinde tanınan ve özellikle sosyo-kültürel başarılarla imza attan bir okul olma azmindeyiz. Mesleğimizi ve çocukları çok seviyoruz. Mezun ettiğimiz tüm öğrencilerimizin hayata hazır ve güçlü bireyler olması temel amaçlarımızdandır.

Okulun Mevcut Durumu: Temel İstatistikler

Okul Künyesi

Okulumuzun temel girdilerine ilişkin bilgiler altta yer alan okul künyesine ilişkin tabloda yer almaktadır.

Temel Bilgiler Tablosu- Okul Künyesi

İli: ANKARA		İlçesi: YENİMAHALLE			
Adres:	Demetevler Mahallesi 398.Cadde No: 30 Yenimahalle / ANKARA	Coğrafi Konum (link)*:	https://goo.gl/maps/euDujZvg6QduuRAQA		
Telefon Numarası:	0312 335 00 16	Faks Numarası:	-		
e- Posta Adresi:	eminsaglamerortaokulu@gmail.com	Web sayfası adresi:	http://eminsaglameroo.meb.k12.tr		
Kurum Kodu:	766728	Öğretim Şekli:	Tam Gün		
Okulun Hizmete Giriş Tarihi : 2019		Toplam Çalışan Sayısı *	51		
Öğrenci Sayısı:	KIZ	403	Öğretmen Sayısı	Kadın	41
	Erkek	413		Erkek	10
	Toplam	821		Toplam	51
Derslik Başına Düşen Öğrenci Sayısı	29	Şube Başına Düşen Öğrenci Sayısı	33		
Öğretmen Başına Düşen Öğrenci Sayısı	:15,80	Şube Başına 30'dan Fazla Öğrencisi Olan Şube Sayısı	9		

Öğrenci Başına Düşen Toplam Gider Miktarı*	86,82TL	Öğretmenlerin Kurumdaki Ortalama Görev Süresi	4
--	---------	---	---

Çalışan Bilgileri

Okulumuzun çalışanlarına ilişkin bilgiler altta yer alan tabloda belirtilmiştir.

Çalışan Bilgileri Tablosu

Unvan*	Erkek	Kadın	Toplam
Okul Müdürü ve Müdür Yardımcısı	3	0	3
Sınıf Öğretmeni (Anasınıfı)	0	4	4
Branş Öğretmeni	10	41	51
Rehber Öğretmen	1	1	0
İdari Personel	0	1	1
Yardımcı Personel	1	4	5

Güvenlik Personeli	0	1	1
Toplam Çalışan Sayıları	15	52	65

Okulumuz Bina ve Alanları

Okulumuzun binası ile açık ve kapalı alanlarına ilişkin temel bilgiler altta yer almaktadır.

Okul Yerleşkesine İlişkin Bilgiler

Okul Bölümleri		Özel Alanlar	Var	Yok
Okul Kat Sayısı	2	Çok Amaçlı Salon	X	
Derslik Sayısı	27	Çok Amaçlı Saha	X	
Derslik Alanları (m2)	1350m2	Kütüphane	X	
Kullanılan Derslik Sayısı	12	Fen Laboratuvarı	X	
Şube Sayısı	28	Bilgisayar Laboratuvarı	X	
İdari Odaların Alanı (m2)	60m2	İş Atölyesi		X
Öğretmenler Odası (m2)	50m2	Beceri Atölyesi		X
Okul Oturum Alanı (m2)	800m2	Pansiyon		X
Okul Bahçesi (Açık Alan)(m2)	3100m2			
Okul Kapalı Alan (m2)	2400m2			
Sanatsal, bilimsel ve sportif amaçlı toplam alan (m ²)	230m2			
Kantin (m2)	55m2			

Tuvalet Sayısı	13			
Diğer (.....)				

Sınıf ve Öğrenci Bilgileri

Okulumuzda yer alan sınıfların öğrenci sayıları alttaki tabloda verilmiştir.

SINIFI	ER-KEK	KIZ	Toplam	SINIFI	ERKEK	KIZ	Toplam
ANA SINIFI A	7	5	4	6.Sınıf /D Şubesi	17	16	
ANA SINIFI B	4	8	11	6.Sınıf /E Şubesi	16	19	
ANA SINIFI C	7	3	16	6.Sınıf /F Şubesi	16	17	
ANA SINIFI D	6	5	29	7.Sınıf /A Şubesi	19	16	
5.Sınıf /A Şubesi	15	12		7.Sınıf /B Şubesi	18	18	
5. Sınıf / B Şubesi	13	14	27	7.Sınıf /C Şubesi	18	16	

5. Sınıf / C Şubesi	14	13	27	7.Sınıf /D Şubesi	18	18	
5. Sınıf / D Şubesi	15	10	29	7.Sınıf /E Şubesi	17	17	
5. Sınıf / E Şubesi	12	14	27	7.Sınıf /F Şubesi	19	17	
5. Sınıf / F Şubesi	13	14	26	8.Sınıf AŞubesi	17	17	
6. Sınıf / A Şubesi	16	15	29	8.Sınıf B Şubesi	20	16	
6. Sınıf / B Şubesi	14	18	28	8.Sınıf C Şubesi	17	15	
6. Sınıf / C Şubesi	14	19	19	8.Sınıf D Şubesi	18	17	
8.Sınıf /E Şubesi	20	16					
8.Sınıf /F Şubesi	17	19					

*Sınıf sayısına göre istenildiği kadar satır eklenebilir.

Donanım ve Teknolojik Kaynaklarımız

Teknolojik kaynaklar başta olmak üzere okulumuzda bulunan çalışır durumdaki donanım malzemesine ilişkin bilgiye alttaki tabloda yer verilmiştir.

Teknolojik Kaynaklar Tablosu

Akıllı Tahta Sayısı	32	TV Sayısı	0
Masaüstü Bilgisayar Sayısı	80	Yazıcı Sayısı	18
Taşınabilir Bilgisayar Sayısı	1	Fotokopi Makinası Sayısı	1
Projeksiyon Sayısı	1	İnternet Bağlantı Hızı	24 MPS

Gelir ve Gider Bilgisi

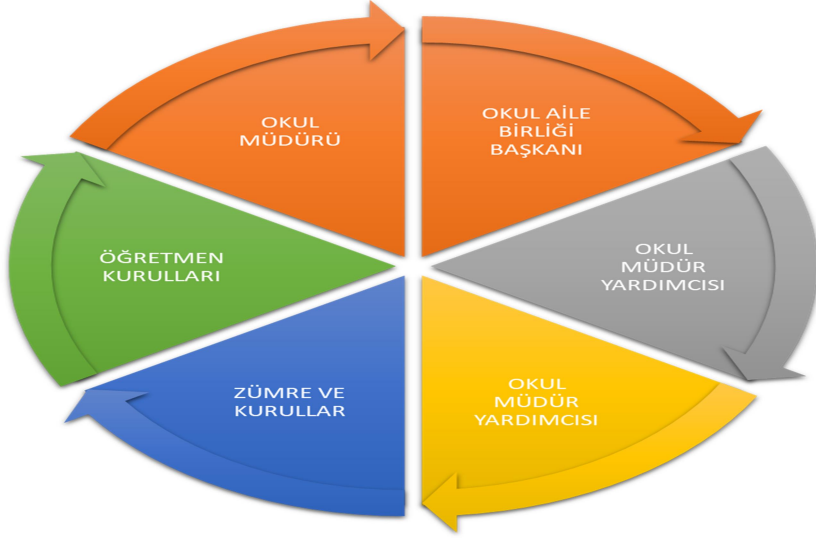
Okulumuzun genel bütçe ödenekleri, okul aile birliđi gelirleri ve diđer katkılarda dâhil olmak üzere gelir ve giderlerine ilişkin son iki yıl gerçekleşme bilgileri alttaki tabloda verilmiştir.

Yıllar	Gelir Miktarı	Gider Miktarı
2016	-	-
2017	-	-
2018	-	-

* Okulumuz 2019 Eylül ayı itibariyle eğitim-öğretime başladığı için bu bilgiler verilememiştir.

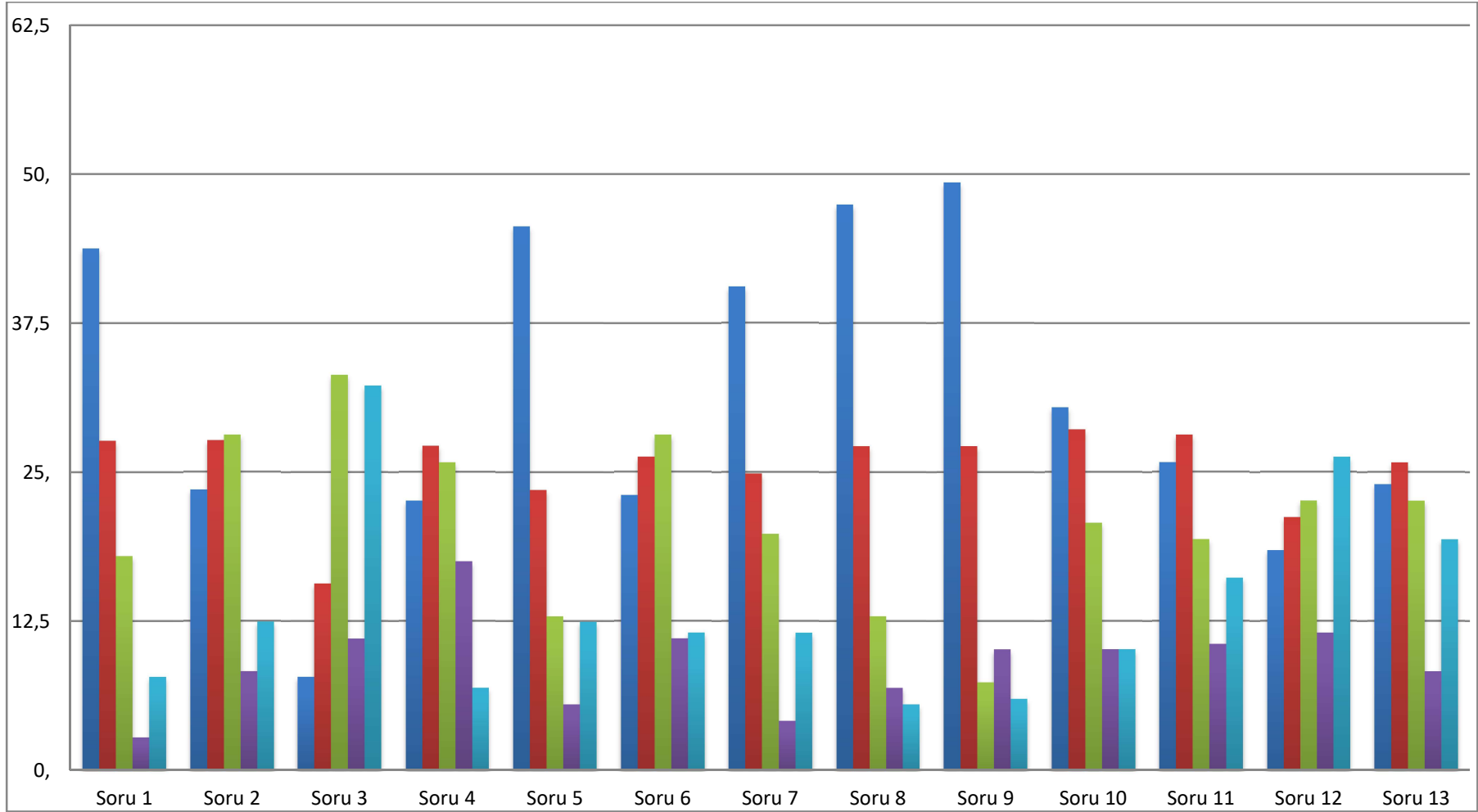
PAYDAŞ ANALİZİ

Kurumumuzun temel paydaşları öğrenci, veli ve öğretmen olmakla birlikte eğitimin dışsal etkisi nedeniyle okul çevresinde etkileşim içinde olunan geniş bir paydaş kitlesi bulunmaktadır. Paydaşlarımızın görüşleri anket, toplantı, dilek ve istek kutuları, elektronik ortamda iletilen önerilerde dâhil olmak üzere çeşitli yöntemlerle sürekli olarak alınmaktadır.



Paydaş anketlerine ilişkin ortaya çıkan temel sonuçlara altta yer verilmiştir:

ÖĞRENCİ GÖRÜŞ VE DEĞERLENDİRME ANKET SONUÇLARI



* ÖĞRENCİ GÖRÜŞ VE DEĞERLENDİRME ANKET SONUÇ GRAFİĞİ

ÖĞRENCİ GÖRÜŞ VE DEĞERLENDİRME ANKET SONUÇLARI

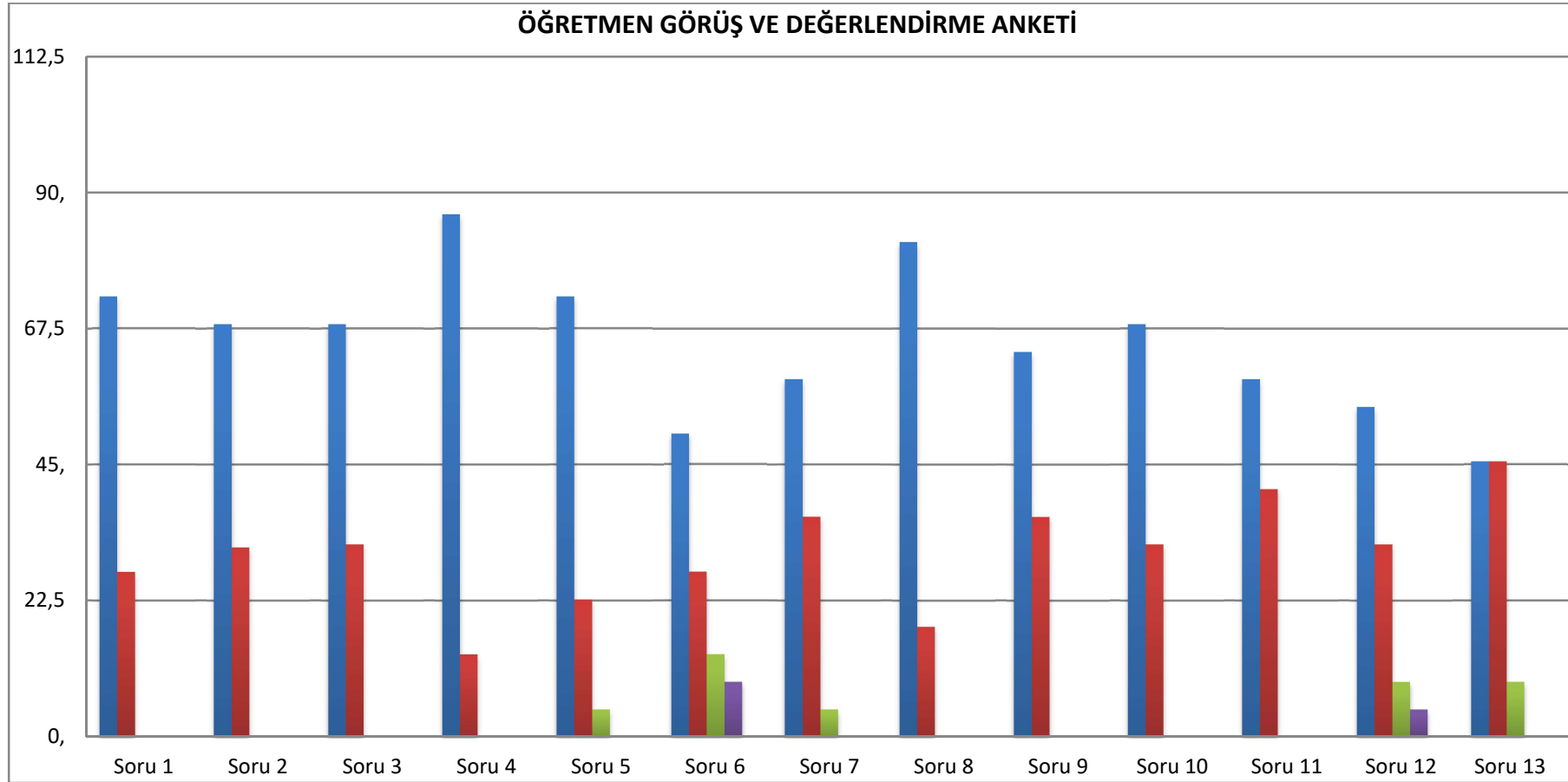
S No	MADDELER	KATILMA DERECEŚİ				
		Kesinlikle Katılıyorum	Katılıyorum	Kararsızım	Kısmen Katılıyorum	Katılmıyorum
1	Öğretmenlerimle ihtiyaç duyduğumda rahatlıkla görüşebilirim.	98	60	39	6	8
2	Okul müdürü ile ihtiyaç duyduğumda rahatlıkla konuşabiliyorum.	71	90	17	25	15
3	Okulun rehberlik servisinden yeterince yararlanabiliyorum.	86	40	25	35	17
4	Okula ilettiğimiz öneri ve isteklerimiz dikkate alınır.	69	59	56	15	12
5	Okulda kendimi güvende hissediyorum.	99	51	28	12	16
6	Okulda öğrencilerle ilgili alınan kararlarda bizlerin görüşleri alınır.	78	57	61	24	18
7	Öğretmenler yeniliğe açık olarak derslerin işlenişinde çeşitli yöntemler kullanmaktadır.	88	54	43	9	9
8	Derslerde konuya göre uygun araç gereçler kullanılmaktadır.	103	59	28	15	7
9	Teneffüslerde ihtiyaçlarımı giderebiliyorum.	107	63	16	22	7
10	Okulun içi ve dışı temizdir.	92	62	45	22	22
11	Okulun binası ve diğer fiziki mekânlar yeterlidir.	56	61	42	23	35

12	Okul kantininde satılan malzemeler sağlıklı ve güvenlidir.	76	46	49	25	19
13	Okulumuzda yeterli miktarda sanatsal ve kültürel faaliyetler düzenlenmektedir.	68	56	40	18	42

Okulumuzun Olumlu (başarılı) ve Olumsuz (başarısız) Yönlerine İlişkin Görüşleriniz.		
14	Olumlu (Başarılı) yönlerimiz	Olumsuz (başarısız) yönlerimiz
1	Güler yüzlü ve ilgili öğretmen kadrosu.	Öğrenci sayımızın fazla olması
2	Güvenli bir okul olması.	Sosyo- kültürel faaliyetlerin yetersiz olması.
3	Okul idaresinin ılımlı yaklaşımları ve çözüm odaklı olması.	Risk grubundaki öğrenciler için yeterli çalışmaların yapılamaması
4	Temiz bir okul olması.	Okulda fiziksel yapıdan kaynaklı atölyelerin olmaması

ÖĞRETMEN GÖRÜŞ VE DEĞERLENDİRMELERİ

ÖĞRETMEN GÖRÜŞ VE DEĞERLENDİRME ANKET SONUÇLARI



ÖĞRETMEN GÖRÜŞ VE DEĞERLENDİRME ANKET SONUÇLARI

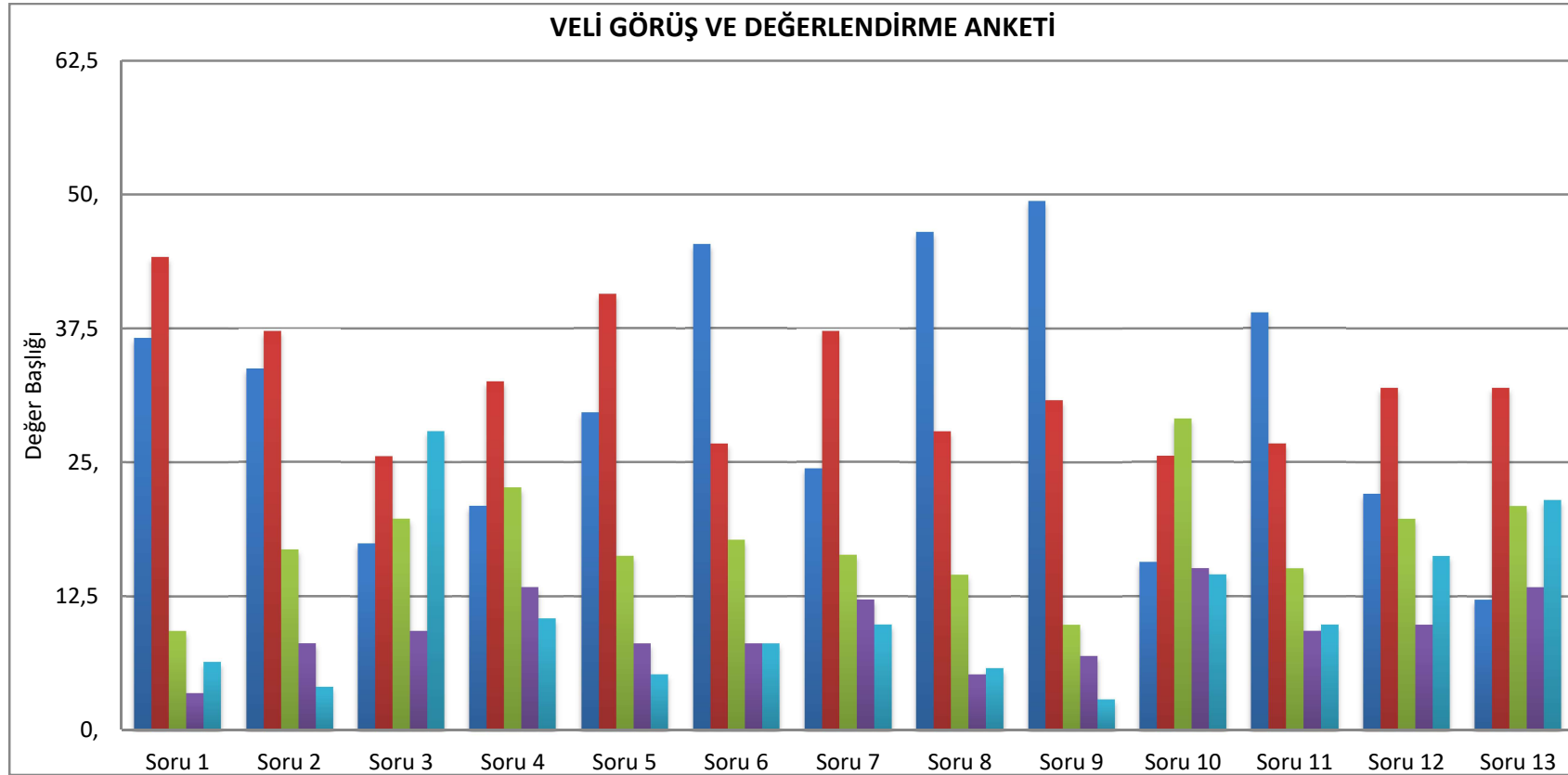
S N o	MADDELER	KATILMA DERECEŚİ				
		Kesinlikle Katılıyorum	Katılıyorum	Kararsızım	Kısmen Katılıyorum	Katılmıyorum
1	Okulumuzda alınan kararlar, çalışanların katılımıyla alınır.	40	7	0	0	0
2	Kurumdaki tüm duyurular çalışanlara zamanında iletilir.	47	0	0	0	0
3	Her türlü ödüllendirmede adil olma, tarafsızlık ve objektiflik esastır.	43	4	0	0	0
4	Kendimi, okulun değerli bir üyesi olarak görürüm.	40	7	0	0	0
5	Çalıştığım okul bana kendimi geliştirme imkânı tanımaktadır.	39	8	1	0	0
6	Okul, teknik araç ve gereç yönünden yeterli donanıma sahiptir.	30	17	3	2	0
7	Okulda çalışanlara yönelik sosyal ve kültürel faaliyetler düzenlenir.	30	17	1	0	0
8	Okulda öğretmenler arasında ayırım yapılmamaktadır.	40	7	0	0	0
9	Okulumuzda yerelde ve toplum üzerinde olumlu etki bırakacak çalışmalar yapmaktadır.	39	8	0	0	0
10	Yöneticilerimiz, yaratıcı ve yenilikçi düşüncelerin üretilmesini teşvik etmektedir.	40	7	0	0	0
11	Yöneticiler, okulun vizyonunu, stratejilerini, iyileştirmeye açık alanlarını vs. çalışanlarla paylaşır.	39	8	0	0	0
12	Okulumuzda sadece öğretmenlerin kullanımına tahsis edilmiş yerler yeterlidir.	30	17	2	1	0

13	Alanuma ilişkin yenilik ve geliřmeleri takip eder ve kendimi g¼ncellerim	40	7	2	0	0
----	--	----	---	---	---	---

Okulumuzun Olumlu (başarılı) ve Olumsuz (başarısız) Yönlerine İlişkin Görüşleriniz.		
14	Olumlu (Başarılı) yönlerimiz	Olumsuz (başarısız) yönlerimiz
1	Okul idaresinin olumlu tutumu	Türkçe bilmeyen öğrenci sayısının fazla olması.
2	Öğretmen arasında uyum, iş birliği ve yardımlaşmanın olması.	Okul araç- gereçlerindeki eksiklikler.
3	Okulun fiziki konumunun merkezi olması.	Yabancı uyruklu öğrencilerin uyum sorunu yaşaması.
4	Temiz bir okul olması.	

VELİ GÖRÜŞ VE DEĞERLENDİRMELERİ

VELİ GÖRÜŞ VE DEĞERLENDİRME ANKET SONUÇLARI



VELİ GÖRÜŞ VE DEĞERLENDİRME ANKET SONUÇLARI

S N o	MADDELER	KATILMA DERECEŚİ				
		Kesinlikle Katılıyorum	Katılıyorum	Kararsızım	Kısmen Katılıyorum	Katılmıyorum
1	İhtiyaç duyduğumda okul çalışanlarıyla rahatlıkla görüşebiliyorum.	63	76	16	6	11
2	Bizi ilgilendiren okul duyurularını zamanında öğreniyorum.	58	64	29	14	7
3	Öğrencimle ilgili konularda okulda rehberlik hizmeti alabiliyorum.	30	44	34	16	48
4	Okula ilettiğim istek ve şikâyetlerim dikkate alınıyor.	36	56	39	23	18
5	Öğretmenler yeniliğe açık olarak derslerin işlenişinde çeşitli yöntemler kullanmaktadır.	51	70	28	14	9
6	Okulda yabancı kişilere karşı güvenlik önlemleri alınmaktadır.	78	46	22	14	14
7	Okulda bizleri ilgilendiren kararlarda görüşlerimiz dikkate alınır.	42	64	28	21	17
8	E-Okul Veli Bilgilendirme Sistemi ile okulun internet sayfasını düzenli olarak takip ediyorum.	80	48	25	9	10
9	Çocuğumun okulunu sevdiğini ve öğretmenleriyle iyi anlaştığını düşünüyorum.	85	53	17	12	5
10	Okul, teknik araç ve gereç yönünden yeterli donanıma sahiptir.	27	44	50	26	25

11	Okul her zaman temiz ve bakımlıdır.	67	46	26	16	17
12	Okulun binası ve diğer fiziki mekânlar yeterlidir.	38	55	34	17	28
13	Okulumuzda yeterli miktarda sanatsal ve kültürel faaliyetler düzenlenmektedir.	21	55	35	23	37

Okulumuzun Olumlu (başarılı) ve Olumsuz (başarısız) Yönlerine İlişkin Görüşleriniz.		
14	Olumlu (Başarılı) yönlerimiz	Olumsuz (başarısız) yönlerimiz
1	Güler yüzlü,gayetli okul idarecilerinin olması	Demografik yapının kötü olması
2	Öğretmen kadrosunun ilgili ve çalışkan olması.	Sosyal Kültürel Faaliyetlerin az olması
3	Okul güvenliğinin olması.	Öğrencilerde yaşanan hedefsizlik problemi
4	Temiz bir okul olması.	

GZFT (Güçlü, Zayıf, Fırsat, Tehdit) Analizi

Okulumuzun temel istatistiklerinde verilen okul künyesi, çalışan bilgileri, bina bilgileri, teknolojik kaynak bilgileri ve gelir gider bilgileri ile paydaş anketleri sonucunda ortaya çıkan sorun ve gelişime açık alanlar iç ve dış faktör olarak değerlendirilerek GZFT tablosunda belirtilmiştir. Dolayısıyla olguyu belirten istatistikler ile algıyı ölçen anketlerden çıkan sonuçlar tek bir analizde birleştirilmiştir.

Kurumun güçlü ve zayıf yönleri donanım, malzeme, çalışan, iş yapma becerisi, kurumsal iletişim gibi çok çeşitli alanlarda kendisinden kaynaklı olan güçlülükleri ve zayıflıkları ifade etmektedir ve ayrımda temel olarak okul müdürü/müdürlüğü kapsamından bakılarak iç faktör ve dış faktör ayrımı yapılmıştır.

İçsel Faktörler Güçlü Yönler

Öğrenciler	1.Huzurlu ve güvenli bir okul ortamının olması. 2.Teneffüslerin ihtiyaç gidermek için yeterli olması.
Çalışanlar	1.Öğretmenler arasında uyum ve yardımlaşma olması. 2.Huzurlu ve güvenli bir okul ortamı olması.
Veliler	1.Okul güvenliğinin sağlanıyor olması. 2.Okul idaresi ile işbirliğine açık velilerin olması.
Bina ve Yerleşke	1.Okulun merkezi bir yerde olması ve ulaşımının kolay olması.
Donanım	1.Her sınıfta akıllı taht olması. 1.Çok amaçlı salonun bulunması.
Bütçe	1.Okul Aile Birliği ile işbirliği içinde okul bütçesinin uygun harcamalara doğru şekilde ayrılmasının sağlanması.
Yönetim Süreçleri	1.Okul idaresinin öğrenci ve veliye karşı olumlu yaklaşması ve çözüm odaklı olması. 2. Okul idaresinin öğretmenlere değer verdiği bir yönetim anlayışına sahip olması.

İletişim Süreçleri	<ol style="list-style-type: none"> 1.Öğretmenler arasında uyum olması. 2.Öğrenci-öğretmen, öğretmen-idare ve veli-idare arasında olumlu iletişimin sağlanması. 3.Öğretmenlerin kendini kurumda değerli hissettiği bir iletişim ortamının olması.
---------------------------	---

Zayıf Yönler

Öğrenciler	<ol style="list-style-type: none"> 1.Türkçe bilmeyen yabancı öğrenci sayısının fazla olması 2.Sosyal ve kültürel faaliyetlerin yeterli olmaması. 3.Rehberlik servisinin olmaması. 4.Destekleme ve yetiştirme kurslarının açılmamış olması.
Çalışanlar	<ol style="list-style-type: none"> 1.Öğretmenlere ve öğrencilere yönelik motivasyon artırıcı faaliyetlerin yeterli olmaması.
Veliler	<ol style="list-style-type: none"> 1.Velilerin sosyo-ekonomik düzeyinin düşük olması ve parçalanmış ailelerin fazla olması. 2.Yabancı uyruklu velilerin fazla olması. (Bu velilerinde Türkçe bilmemesi.) 3.İletişime açık olmayan veliler.
Bina ve Yerleşke	<ol style="list-style-type: none"> 1.Isınmanın yetersiz olması. 2.Okul bahçesi içerisinde çok su birikmesi.
Donanım	<ol style="list-style-type: none"> 1. Laboratuvarın olmaması. 2.Spor salonunun ve spor malzemelerinin yetersiz olması.
Bütçe	<ol style="list-style-type: none"> 1.Okul ihtiyaçlarını karşılayabilecek yeterli okul bütçesine sahip olunmaması.
Yönetim Süreçleri	
İletişim Süreçleri	<ol style="list-style-type: none"> 1.Sosyal ilişkilerin geliştirecek ve iletişimi güçlendirecek etkinliklerin yeterli olmaması.

Dışsal Faktörler
Fırsatlar

Politik	1.Büyük şehir belediye sınırları içerisinde bir okul olması 2.Eğitim kurumlarının yerel yönetimler ile işbirliğinin kolay olması
Ekonomik	1.Anaokulu gelirinın olması. 2.Okulu yapan hayırseverin aile bireylerinin maddi manevi desteklerinin devam etmesi.
Sosyolojik	1.Halk Eğitim Merkezinin Desteđi. 2.Ram desteđi
Teknolojik	1.Akıllı tahtaların, bilişim sınıfının ve internet ađının olması.
Mevzuat-Yasal	1.Eđitim-öđretim çalışmalarının yasa ve yönetmeliklere uygun olarak yönetilmesi ve yasal mevzuatın sürekli takip edilmesi.
Ekolojik	1.Okulumuzun beyaz bayrak sahibi olması. 2.Okul sađlığı ve beslenme dostu okul çalışmalarının düzenli yürütülmesi 3.Geri dönüşüm çalışmalarına katkı sađlamak amaçlı geri dönüşüm kutularına okul katlarında yer verilmesi.

Tehditler

Politik	1.
Ekonomik	1.Okul ihtiyaçlarını karşılayabilecek yeterli okul bütçesine sahip olunmaması.
Sosyolojik	1.Okula yakın kurulan pazarda olumsuz örnek teşkil edebilecek kişilerin var olması. 2.Parçalanmış aile yapısına sahip velilerin fazla olması. 3.Göç alan bir bölgede olmamız ve yabancı uyruklu öğrencilerin bölgeye göçünün fazla olması.
Teknolojik	1.Öğrencilerinin teknoloji nasıl kullanacağını bilmemesi. 2.Eba kullanım oranının az olması.
Mevzuat-Yasal	1.Öğrenci davranışları değerlendirme ile ilgili yasal yetersizlikler.
Ekolojik	1..Haftada bir gün kurulan pazar alanının çok yakın olması nedeniyle oluşan gürültü ve çevre kirliliği.

Gelişim ve Sorun Alanları

Gelişim ve sorun alanları analizi ile GZFT analizi sonucunda ortaya çıkan sonuçların planın geleceğe yönelim bölümü ile ilişkilendirilmesi ve buradan hareketle hedef, gösterge ve eylemlerin belirlenmesi sağlanmaktadır.

Gelişim ve sorun alanları ayırımında eğitim ve öğretim faaliyetlerine ilişkin üç temel tema olan Eğitime Erişim, Eğitimde Kalite ve kurumsal Kapasite kullanılmıştır. Eğitime erişim, öğrencinin eğitim faaliyetine erişmesi ve tamamlamasına ilişkin süreçleri; Eğitimde kalite, öğrencinin akademik başarısı, sosyal ve bilişsel gelişimi ve istihdamı da dâhil olmak üzere eğitim ve öğretim sürecinin hayata hazırlama evresini; Kurumsal kapasite ise kurumsal yapı, kurum kültürü, donanım, bina gibi eğitim ve öğretim sürecine destek mahiyetinde olan kapasiteyi belirtmektedir.

Gelişim ve Sorun Alanlarımız

1.TEMA: EĞİTİM VE ÖĞRETİME ERİŞİM

1	Okullaşma oranının artırılması.
2	Öğrencilerin devamsızlık oranını azaltmak.

2.TEMA: EĞİTİM VE ÖĞRETİMDE KALİTE

1	Rehberlik hizmetlerinin artırılarak veli ve öğrenciler için daha fazla eğitim hazırlanması.
2	Sosyal ve kültürel faaliyetlerin sayısını ve öğrencilerin katılımını artırmak.
3	Yabancı uyruklu öğrenciler için uyum sınıflarının oluşturulması.

BÖLÜM III: MİSYON, VİZYON VE TEMEL DEĞERLER

Okul Müdürlüğümüzün Misyon, vizyon, temel ilke ve değerlerinin oluşturulması kapsamında öğretmenlerimiz, öğrencilerimiz, velilerimiz, çalışanlarımız ve diğer paydaşlarımızdan alınan görüşler, sonucunda stratejik plan hazırlama ekibi tarafından oluşturulan Misyon, Vizyon, Temel Değerler; Okulumuz üst kurulana sunulmuş ve üst kurul tarafından onaylanmıştır.

MİSYONUMUZ

Her bireyin öğrenebileceğine inanan, bireysel farklılıklara saygı duyan, teknolojiyi doğru ve akılcı kullanan, Atatürk ilke ve inkılapları ışığında geçmişine sahip çıkıp geleceği hedefleyen, sorumluluk sahibi, kendine güvenen sağlıklı, mutlu bireyler yetiştirmek, öğrencilerimizin yeteneklerini keşfetmesini ve geliştirmesini sağlamak için varız ve çalışıyoruz.

VİZYONUMUZ

Bilimsel düşünebilen Milli ve Manevi duygulara sahip evrensel bireyler yetiştirmek.

İlkelerimiz ve Temel Değerlerimiz

- 1- İnsan hakları ve bireysel farklılıklara saygı.
- 2- Dürüst, güvenilir ve adil olma.
- 3- Çevre bilinci ve tüm canlıların yaşam hakkına saygı.
- 4- Yenilikçilik.
- 5- Öğrenci odaklı eğitim.
- 6- Sorumluluk ve takım bilinci.
- 7- Liyakat.
- 8- Hoşgörü.
- 9- Girişimcilik.
- 10- Güven.

BÖLÜM IV: AMAÇ, HEDEF VE EYLEMLER

EĞİTİM VE ÖĞRETİME ERİŞİM

Eğitim ve öğretime erişim okullaşma ve okul terki, devam ve devamsızlık, okula uyum ve oryantasyon, özel eğitime ihtiyaç duyan bireylerin eğitime erişimi, yabancı öğrencilerin eğitime erişimi ve hayatboyu öğrenme kapsamında yürütülen faaliyetlerin ele alındığı temadır.

Stratejik Amaç 1:

Kayıt bölgemizde yer alan çocukların okullaşma oranlarını artıran, öğrencilerin uyum ve devamsızlık sorunlarını gideren etkin bir yönetim yapısı kurulacaktır.

Stratejik Hedef 1.1. Kayıt bölgemizde yer alan çocukların okullaşma oranları artırılacak ve öğrencilerin uyum ve devamsızlık sorunları da giderilecektir.

Performans Göstergeleri

No	PERFORMANS GÖSTERGESİ	Mevcut	HEDEF				
		2018	2019	2020	2021	2022	2023
PG.1.1.1.	Kayıt bölgesindeki öğrencilerden okula kayıt yaptırılanların oranı(%)	-	%40,27	%80	%95	%100	%100
PG.1.1.2.	Bir eğitim ve öğretim döneminde 20 gün ve üzeri devamsızlık yapan öğrenci oranı(%)	-	%0	%0	%0	%0	%0

PG.1.1.3.	Bir eğitim ve öğretim döneminde 20 gün ve üzeri devamsızlık yapan yabancı öğrencioranı (%)	-	%1	%0,5	%0	%0	%0
PG.1.1.4.	Okulun özel eğitime ihtiyaç duyan bireylerin kullanımına uygunluğu (0-1)	1	1	1	1	1	1

Eylemler

No	Eylem İfadesi	Eylem Sorumlusu	Eylem Tarihi
1.1.1	Kayıt bölgesinde yer alan öğrencilerin tespiti çalışması yapılacaktır.	Okul Stratejik Plan Ekibi	01 Eylül-20 Eylül
1.1.2	Devamsızlık yapan öğrencilerin tespiti ve erken uyarı sistemi için çalışmalar yapılacaktır.	Müdür Yardımcısı	01 Eylül-20 Eylül
1.1.3	Devamsızlık yapan öğrencilerin velileri ile özel aylık toplantı ve görüşmeler yapılacaktır.	Rehberlik Servisi	Her ayın son haftası
1.1.4	Okulun özel eğitime ihtiyaç duyan bireylerin kullanımının kolaylaştırılması için rampa ve asansör eksiklikleri tamamlanacaktır.	Müdür Yardımcısı	2019-2020 Eğitim-Öğretim Yılı

EĞİTİM VE ÖĞRETİMDE KALİTENİN ARTIRILMASI

Eğitim ve öğretimde kalitenin artırılması başlığı esas olarak eğitim ve öğretim faaliyetinin hayata hazırlama işleminde yapılacak çalışmaları kapsamaktadır.

Bu tema altında akademik başarı, sınav kaygıları, sınıfta kalma, ders başarıları ve kazanımları, disiplin sorunları, öğrencilerin bilimsel, sanatsal, kültürel ve sportif faaliyetleri ile istihdam ve meslek edindirmeye yönelik rehberlik ve diğer mesleki faaliyetler yer almaktadır.

Stratejik Amaç 2:

Okulumuzdaki yabancı uyruklu öğrencilerin dil sorunu (Türkçe okuma ve yazma) çözülerek eğitim-öğretime dahil olmasını sağlamak.

Stratejik Hedef 2.1.Piktes kapsamında kurs sınıfları oluşturularak yabancı uyruklu öğrencilerin Türkçe okur-yazarlık oranını artırmak.

Performans Göstergeleri

No	PERFORMANS GÖSTERGESİ	Mevcut	HEDEF				
		2018	2019	2020	2021	2022	2023

PG.2.1.1.	Türkçe okuyabilen yabancı uyruklu öğrenci oranı (%)	-	%45	%70	%85	%95	%100
PG.2.1.2.	Türkçe yazabilen yabancı uyruklu öğrenci oranı (%)	-	%51,25	%80	%90	%100	%100

Eylemler

No	Eylem İfadesi	Eylem Sorumlusu	Eylem Tarihi
2.1.1	Okulda Türkçe okuma-yazma bilmeyen yabancı uyruklu öğrencilerin tespiti yapılacaktır.	Okul Stratejik Plan Ekibi	01 Eylül-30 Eylül
2.1.2	Kurs sınıfı açılabilmesi için gerekli çalışmalar yapılacaktır.	Okul Müdürü	01 Eylül-1 Haziran
2.1.3	Yabancı uyruklu öğrencilerin yaşadığı uyum sorunları ile ilgili rehberlik çalışmaları yapılacaktır.	Rehberlik Servisi	01 Eylül-1 Haziran

Stratejik Amaç 3:

Öğrencilerimizin gelişmiş dünyaya uyum sağlayacak şekilde donanımlı bireyler olabilmesi için eğitim ve öğretimde kalite artırılabacaktır.

Stratejik Hedef 3.1. Öğrenme kazanımlarını takip eden ve velileri de sürece dâhil eden bir yönetim anlayışı ile öğrencilerimizin akademik başarıları ve sosyal faaliyetlere etkin katılımı artırılacaktır.

Performans Göstergeleri

No	PERFORMANS GÖSTERGESİ	Mevcut	HEDEF				
		2018	2019	2020	2021	2022	2023
PG.3.1.1	Sınavla alan bir üst eğitim kurumuna yerleşen öğrenci oranı*(%)	-	-	-	%2	%2,5	%3
PG.3.1.2	Okulda düzenlenen sanatsal ve kültürel faaliyetlerden memnuniyet oranı(%)	-	%80	%85	%95	%100	%100
PG.3.1.3	Okulda yürütülen rehberlik çalışmalarından memnuniyet oranı** (%)	-	%70	%90	%95	%100	%100

**İlk 8. Sınıf mezuniyeti 2021 yılında olacaktır.*

***Okulumuzda rehber öğretmen Şubat 2020 itibariyle göreve başlayacaktır.*

Eylemler

No	Eylem İfadesi	Eylem Sorumlusu	Eylem Tarihi
----	---------------	-----------------	--------------

No	Eylem İfadesi	Eylem Sorumlusu	Eylem Tarihi
3.1.1.	Üst öğretim kurumlarına yapılan geziler sayısı arttırılacaktır.	Rehberlik Servisi	01 Ekim -01 Haziran
3.1.2	Okulda yürütülen sanatsal ve kültürel çalışmalar arttırılacak ve bu çalışmalara aktif katılım sağlanacaktır.	Okul Stratejik Plan Ekibi	01 Eylül - 01 Haziran
3.1.3	Öğrenci ve velilere yönelik rehberlik çalışmaları arttırılacaktır.	Rehberlik Servisi	01 Eylül - 01 Haziran

KURUMSAL KAPASİTE

Stratejik Amaç 4:

Eğitim ve öğretim faaliyetlerinin daha nitelikli olarak verilebilmesi için okulumuzun kurumsal kapasitesi güçlendirilecektir.

Stratejik Hedef 4.1. Kurumsal kapasitedeki kaliteyi ve donanımı artırmak için paydaşlar arasındaki iletişimi güçlendirmek.

Performans Göstergeleri

No	PERFORMANS GÖSTERGESİ	Mevcut	HEDEF				
		2018	2019	2020	2021	2022	2023
PG.4.1.1	Kurumsal iletişimde paydaşlar arası memnuniyet oranı(%)	-	%84	%90	%90	%95	%95
PG.4.1.2	Kurumsal yönetim ve çalışanlar arası memnuniyet oranı(%)	-	%100	%100	%100	%100	%100
PG.4.1.3	Okul bina ve yerleşke imkânlarından kullanımında memnuniyet oranı(%)	-	%84	%88	%90	%95	%95
PG.4.1.4	Okul donanımının kullanımında memnuniyet oranı(%)	-	%91	%93	%94	%95	%96

PG.4.1.5	Okulun temizlik hizmetlerinden memnuniyet oranı(%)	-	%90	%90	%92	%95	%95
PG.4.1.6	Okulun güvenliğinden memnuniyet oranı(%)	-	%89	%90	%92	%95	%95
PG.4.1.7	Okul kantinden memnuniyet oranı(%)	-	%73	%75	%80	%85	%90

No	Eylem İfadesi	Eylem Sorumlusu	Eylem Tarihi
4.1.1.	Kurumsal iletişimi arttırmaya yönelik çalışmalar yapılacaktır.	Okul İdaresi	01 Eylül - 01 Haziran
4.1.2	Kurumsal ve çalışanlar arası memnuniyeti korumaya yönelik çalışmalar yapılacaktır.	Okul İdaresi	01 Eylül - 01 Haziran
4.1.3	Okul bina, yerleşke ve donanım imkanlarının işlevsel kullanımı için çalışmalar yapılarak okul kütüphanesi, laboratuvar ve atölyelerin oluşturulması sağlanacaktır.	Okul Müdürü	01 Eylül - 01 Haziran
4.1.4	Okulun temizlik hizmetlerinin geliştirilmesi için çalışmalar yürütülecektir.	Okul Müdürü	01 Eylül - 01 Haziran
4.1.5	Okul güvenliğinin artırılması için gerekli tedbirler ile ilgili çalışmalar yürütülecektir.	Okul Müdürü	01 Eylül - 01 Haziran

No	Eylem İfadesi	Eylem Sorumlusu	Eylem Tarihi
4,1,6	Kantinde hijyen ve temizlik kurallarının uygulanışı ile ürün kalitesi denetlenecektir.	Okul Stratejik Plan Ekibi	01 Eylül - 01 Haziran

Eylemler

V. BÖLÜM: MALİYETLENDİRME

2019-2023 Stratejik Planı Faaliyet/Proje Maliyetlendirme Tablosu

Kaynak Tablosu	2019	2020	2021	2022	2023	Toplam
Genel Bütçe	25000	70000	77000	85000	95000	352000
Valilikler ve Belediyelerin Katkısı	-	-	-	-	-	-
Diğer (Okul Aile Birlikleri)	25180	36212	39851	43812	48184	212021
TOPLAM						

VI. BÖLÜM: İZLEME VE DEĞERLENDİRME

Okulumuz Stratejik Planı izleme ve değerlendirme çalışmalarında 5 yıllık Stratejik Planın izlenmesi ve 1 yıllık gelişim planının izlenmesi olarak ikili bir ayrıma gidilecektir.

Stratejik planın izlenmesinde 6 aylık dönemlerde izleme yapılacak denetim birimleri, il ve ilçe millî eğitim müdürlüğü ve Bakanlık denetim ve kontrollerine hazır halde tutulacaktır.

Yıllık planın uygulanmasında yürütme ekipleri ve eylem sorumlularıyla aylık ilerleme toplantıları yapılacaktır. Toplantıda bir önceki ayda yapılanlar ve bir sonraki ayda yapılacaklar görüşülüp karara bağlanacaktır.