

T.C  
YENİMAHALLE KAYMAKAMLIĞI  
YENİMAHALLE İLÇE MİLLİ EĞİTİM MÜDÜRLÜĞÜ  
EMİN SAĞLAMER ORTAOKULU  
**2024-2028 STRATEJİK PLANI**



“Okul genç beyinlere; insanlığa, millet ve memlekete sevgiyi, şerefi, bağımsızlığı öğretir... Bağımsızlık tehlikeye düştüğü zaman onu kurtarmak için takip edilmesi en uygun olan en güvenli yolu belletir... Memleket ve milleti kurtarmaya çalışanların aynı zamanda mesleklerinde birer namuslu uzman ve birer bilgin olmaları lâzımdır. Bunu sağlayan okuldur. Ancak bu şekilde her türlü teşebbüsün mantıklı sonuçlara ulaşması mümkün olur.”

Mustafa Kemal ATATÜRK



## Okul/Kurum Bilgileri

|                          |   |                             |   |
|--------------------------|---|-----------------------------|---|
| <b>İli:</b> ANKARA       |   | <b>İlçesi:</b> YENİMAHALLE  |   |
| <b>Adres:</b>            | Demetevler Mahallesi 360.Cadde<br>No:22 | <b>Coğrafi Konum (link)</b> | <a href="https://tinyurl.com/4has8cen">https://tinyurl.com/4has8cen</a>             |
| <b>Telefon Numarası:</b> | 3123350016                              | <b>Faks Numarası:</b>       | -   |
| <b>e- Posta Adresi:</b>  | eminsaglamerortaokulu@gmail.com         | <b>Web sayfası adresi:</b>  | <a href="https://eminsaglameroo.meb.k12.tr/">https://eminsaglameroo.meb.k12.tr/</a> |
| <b>Kurum Kodu:</b>       | 766728                                  | <b>Öğretim Şekli:</b>       | Tam Gün   |

## SUNUŐ

DeęiŐmeyen tek Őey deęiŐimin kendisidir. DÜnya var olduęundan bu yana bir deęiŐim sÜreci iindedir. DeęiŐim ise geliŐimi doęurur. İinde bulunduęumuz aę ok hızlı bir deęiŐim ve geliŐim gÜstermektedir. Bu aęa ayak uydurabilen ama zellikle hızla ilerleyen teknolojinin zararlarından da kendini koruyabilen nesiller yetiŐtirmek eęitimin gereklilięi halini almıŐtır.

Ülkemizin 2023 hedefleri ve bakanlıęımızın stratejik planı incelenmiŐ; kurum olarak ‘biz kimiz, neredeyiz, nerede olmak istiyoruz ve bunu nasıl baŐarıyoruz’ sorularına yanıt aranarak 2024-2028 Emin Saęlamer Ortaokulu stratejik planı hazırlanmıŐtır.

İnsan deęiŐir, toplum deęiŐir, dÜnya deęiŐir. Bu sÜzden yola ıkararak; her bireyin deęiŐiminde rol oynayacak bir eęitim anlayıŐı ile hayata her anlamda hazır, ahlaklı, adil, merhametli, sevgi ve saygılı bireyler yetiŐtirmek hedefimiz olacaktır.

Okulumuza ait bu plânın hazırlanmasında her tÜrlÜ özveriye gÜsteren ve sÜrecin tamamlanmasına katkıda bulunan stratejik plan- lama ekiplerimize ve tÜm personelimize teŐekkür ediyor ve baŐarılar diliyorum.

Gürsel ELMAS

OKUL MÜDÜRÜ

## İÇİNDEKİLER

### 1. GİRİŞ VE STRATEJİK PLANIN HAZIRLIK SÜRECİ

- 1.1. Strateji Geliştirme Kurulu ve Stratejik Plan Ekibi
- 1.2. Planlama Süreci

### 2. DURUM ANALİZİ

- 2.1. Kurumsal Tarihçe
- 2.2. Uygulanmakta Olan Planın Değerlendirilmesi
- 2.3. Mevzuat Analizi
- 2.4. Üst Politika Belgelerinin Analizi
- 2.5. Faaliyet Alanları ile Ürün ve Hizmetlerin Belirlenmesi
- 2.6. Paydaş Analizi
- 2.7. Kuruluş İçi Analiz

- 2.7.1. Teşkilat Yapısı
- 2.7.2. İnsan Kaynakları
- 2.7.3. Teknolojik Düzey
- 2.7.4. Mali Kaynaklar
- 2.7.5. İstatistik Veriler

2.8. Dış Çevre Analizi (Politik, Ekonomik, Sosyal, Teknolojik, Yasal ve Çevresel Çevre Analizi -PESTLE)

2.9. Güçlü ve Zayıf Yönler ile Fırsatlar ve Tehditler (GZFT) Analizi

2.10. Tespit ve İhtiyaçların Belirlenmesi

### 3. GELECEĞE

**BAKIŞ** 3.1. Misyon

3.2. Vizyon

3.3. Temel Değerler

### 4. AMAÇ, HEDEF VE STRATEJİLERİN BELİRLENMESİ

- 4.1. Amaçlar
- 4.2. Hedefler
- 4.3. Performans Göstergeleri
- 4.4. Stratejilerin Belirlenmesi
- 4.5. Maliyetlendirme

### 5. İZLEME VE DEĞERLENDİRME

### 6. Tablo/Şekil/Grafikler/Ekler

# 1. GİRİŞ VE STRATEJİK PLANIN HAZIRLIK SÜRECİ

## 1.1. Strateji Geliştirme Kurulu ve Stratejik Plan Ekibi

**Strateji Geliştirme Kurulu:** Okul müdürünün başkanlığında, bir okul müdür yardımcısı, bir öğretmen ve okul/aile birliği başkanı ile bir yönetim kurulu üyesi olmak üzere 5 kişiden oluşan üst kurul kurulur.

**Stratejik Plan Ekibi:** Okul müdürü tarafından görevlendirilen ve üst kurul üyesi olmayan müdür yardımcısı başkanlığında, belirlenen öğretmenler ve gönüllü velilerden oluşur.

Tablo 1. Strateji Geliştirme Kurulu ve Stratejik Plan Ekibi Tablosu

| Strateji Geliştirme Kurulu Bilgileri |                     | Stratejik Plan Ekibi Bilgileri |                  |
|--------------------------------------|---------------------|--------------------------------|------------------|
| Adı Soyadı                           | Ünvanı              | Adı Soyadı                     | Ünvanı           |
| Gürsel ELMAS                         | Okul Müdürü         | Mustafa SAYGIN                 | Müdür Yardımcısı |
| Levent ÖZTÜRK                        | Müdür Yardımcısı    | Sümeyya BAŞER                  | Öğretmen         |
| Tuğba ARIK                           | Öğretmen            | Gonca A. KOÇAK                 | Öğretmen         |
| Ömer UĞUZMAN                         | Öğretmen            | Gülşen K. AYDINLI              | Öğretmen         |
| Gülşehri ŞİMŞEK                      | Okul-Aile Brl. Bşk. |                                | Veli             |
|                                      |                     |                                |                  |

## 1.2. Planlama Süreci:

2024-2028 dönemi stratejik plan hazırlanma süreci Strateji Geliştirme Kurulu ve Stratejik Plan Ekibinin oluşturulması ile başlamıştır. Ekip tarafından oluşturulan çalışma takvimi kapsamında ilk aşamada durum analizi çalışmaları yapılmış ve durum analizi aşamasında, paydaşlarımızın plan sürecine aktif katılımını sağlamak üzere paydaş anketi, toplantı ve görüşmeler yapılmıştır. Durum analizinin ardından geleceğe yönelim bölümüne geçilerek okulumuzun amaç, hedef, gösterge ve stratejileri belirlenmiştir.

## 2. DURUM ANALİZİ

Stratejik planlama sürecinin ilk adımı olan durum analizi, okulumuzun/kurumumuzun “neredeyiz?” sorusuna cevap vermektedir. Okulumuzun/kurumumuzun geleceğe yönelik amaç, hedef ve stratejiler geliştirebilmesi için öncelikle mevcut durumda hangi kaynaklara sahip olduğu ya da hangi yönlerinin eksik olduğu ayrıca, okulumuzun/kurumumuzun kontrolü dışındaki olumlu ya da olumsuz gelişmelerin neler olduğu değerlendirilmiştir. Dolayısıyla bu analiz, okulumuzun/kurumumuzun kendisini ve çevresini daha iyi tanımasına yardımcı olacak ve stratejik planın sonraki aşamalarından daha sağlıklı sonuçlar elde edilmesini sağlayacaktır.

Durum analizi bölümünde, aşağıdaki hususlarla ilgili analiz ve değerlendirmeler yapılmıştır;

- Kurumsal tarihçe
- Uygulanmakta olan planın değerlendirilmesi
- Mevzuat analizi
- Üst politika belgelerinin analizi
- Faaliyet alanları ile ürün ve hizmetlerin belirlenmesi
- Paydaş analizi
- Kuruluş içi analiz
- Dış çevre analizi (Politik, ekonomik, sosyal, teknolojik, yasal ve çevresel analiz)
- Güçlü ve zayıf yönler ile fırsatlar ve tehditler (GZFT) analizi
- Tespit ve ihtiyaçların belirlenmesi

### 2.1. Kurumsal Tarihçe

Okulumuz 2004–2005 Eğitim–Öğretim yılında Milli Eğitim Bakanlığı tarafından "Öğrenci Merkezli Eğitim Uygulama Modeli Okulu" olarak açılmıştır. Söz konusu modelin, Ankara İli Yenimahalle İlçesi Demetevler semtinde bulunan Emin Sağlamer İlköğretim Okulu'nda tüm sınıf düzeyleri ve tüm disiplin alanlarında (derslerde) bir bütün olarak uygulanmasına ilişkin şartları düzenleyen protokol, Talim ve Terbiye Kurulu Başkanlığı, EARGED ve Ankara Valiliği Millî Eğitim Müdürlüğü arasında imzalanmıştır.

Hedef kitle, protokol gereği Emin Sağlamer İlköğretim Okulu ve İl Millî Eğitim Müdürlüğü tarafından belirlenmiş ve projenin yürütülmesine başlanmıştır. Okulumuz eğitime destek kampanyası çerçevesinde hayırseverimiz Emin SAĞLAMER tarafından tamamlanmış ve adı okulumuza verilmiştir. 2004-2005 Eğitim–Öğretim yılında yeni ilköğretim programlarının pilotlama çalışmalarına "Pilot Okul" olarak katılmıştır. 2007–2008 Eğitim–Öğretim yılından itibaren ikili öğretime geçerek eğitime devam etmektedir. Okulumuz 2011-2012 Eğitim Öğretim yılından itibaren ilkokul statüsüne çevrilmiştir.

2019 Eylül ayında ilkokul binasının yeni yapılan Şehit Harun Parlak İlkokulu binasına taşınması ile okulumuz 04/09/2019 tarihi itibarıyla Emin Sağlamer Ortaokulu olarak eğitim vermeye başlamıştır.

## 2.2. Uygulanmakta Olan Stratejik Planın Değerlendirilmesi

2019-2023 yıllarını kapsayan uygulanmakta olan stratejik planın ekibimizce 6 aylık sürelerde yapılan değerlendirmelerinde, planın uygulanmış olan dönemine ilişkin hedef ve göstergeler bazında gerçekleşme düzeyi olumlu görüşlerle sonuçlandırılmıştır. Okulumuzun teknolojik kaynaklarında artış, öğretmen kadrosunun eksiksiz olması, kurumumuzun maddi gelirlerinin artışı, sağlık ve çevre konularında alınan belgelerle kanıtlanan çevreye duyarlı okul felsefemiz ve en önemli paydaşlarımızdan olan velilerimizin eğitim sürecine aktif katılımı 2019'dan bu yana gelişme gösterdiğimiz konular olmuştur. Yeni hazırlanan stratejik planda da bu çalışmaların devamı doğrultusunda hedefler belirlenmiştir.

Okula devam durumunda uygulanmakta olan stratejik plandaki hedeflere uygunluğu beklenen düzeyin altında olduğu, kayıt bölgesindeki öğrencilerin okula devam durumunun %100 hedefine ulaşmasında başarısız olduğumuz tespit edilmiştir. Yeni hazırlanan stratejik planda bu konu üzerinde çalışmaların planlanacağı hedefler üzerinde duruldu.

Kurumsal iletişim ve memnuniyeti artırmaya yönelik çalışmalarda hedeflerin gösterge değerleriyle örtüştüğü; okul donanımının ve bina imkanlarının bu hedeflere ulaşmada eksikliklere sebep olduğu göz önünde bulundurulmuştur.

Sınavla öğrenci alan bir üst eğitim kurumuna yerleşen öğrenci sayısında artışın yaşandığı ve bunu geliştirmek adına uygun hedeflerin belirleneceği; 2021 yılı COVID-19 salgınıyla mücadele içerisinde geçerken normalleşme çalışmaları sonucu eğitim- öğretimde yaşanan kayıpların telafisi için akademik çalışmalara ve teknolojinin bilinçli kullanımına yönelik hedeflerin üzerinde duruldu. Yabancı uyruklu öğrencilerin Türk eğitim sistemine uyumu konusunda çalışmaların da bu konuyla paralellik göstermesi sebebiyle güncel hedeflerimiz de bu doğrultuda belirlendi. Kurumumuz rehberlik servisi çalışmalarının akademik anlamda daha aktif olması ve öğrencilerin kişilik gelişimine katkı sunacağı sosyal- kültürel çalışmaların da üst politika belgelerine uygun şekilde iyileştirme çalışmalarına uygun hedefler belirlendi.

Mevcut çevre şartları, riskler, üst politika belgelerinden gelen sorumluluklar doğrultusunda uygulanan stratejik planın hedeflerinde performans göstergeleri genç bir ortaokul için genel anlamda başarılı olunmuş; eksikliklerin tespiti ve iyileştirme çalışmaları için gerçekçi, işbirliği içerisinde, sorunları bilerek ve çözüm odaklı bir stratejik plan hazırlanmıştır.

## 2.3. Yasal Yükümlülükler ve Mevzuat Analizi

Okulumuza eğitim- öğretim faaliyetleri yürütme çalışmaları hususunda görev ve sorumluluk yükleyen, okulumuzun faaliyet alanını düzenleyen mevzuat hükümleri gözden geçirilerek yasal yükümlülükler listesi oluşturulmuştur. Emin Sağlamer Ortaokulu, Anayasanın 42. Maddesi gereğince oluşturulmuş bir yapıya sahip olup; faaliyet alanlarına yön veren ve kurumun misyonuna, vizyonuna ulaşmasını sağlayan “652 Sayılı Millî Eğitim Bakanlığının Taşra ve Teşkilatları Hakkında Kanun Hükmünde Kararname” ile belirlenen Millî Eğitim Bakanlığının görevleri çerçevesinde ve “Millî Eğitim Bakanlığı İl/İlçe Millî Eğitim Müdürlükleri Yönetmeliği” doğrultusunda çalışmalarını sürdürmektedir. Millî Eğitim Bakanlığının devlet adına üstlendiği sorumluluğun yerine getirilmesi, Kanun, Kanun Hükmünde Kararname, Tüzük, Yönetmelik, Yönerge, Genelge ve Emirler doğrultusunda Millî Eğitim temel ilkeleri çerçevesinde okul- aile- çevre iş birliği ekseninde ülkemizin geleceği çocuklarımızı bir üst eğitim kurumuna hazırlamak, Türkiye Cumhuriyeti vatandaşları ve yabancı uyruklulara eğitim ve öğretim hizmetleri sunmaktadır.



Kurum personelinin çalışma usulleri ve iş süreçlerine ilişkin yasal hükümler;

1982 Türkiye Cumhuriyeti Anayasası,  
657 sayılı Devlet Memurları Kanunu,  
4483 sayılı Memurlar ve Diğer Kamu Görevlilerinin Yargılanması Hakkında Kanun,  
4688 sayılı Kamu Görevlileri Sendikaları ve Toplu Sözleşme Kanunu,  
1739 Sayılı Millî Eğitim Temel Kanunu,  
222 sayılı İlköğretim Temel Kanunu

## 2.4. Üst Politika Belgeleri Analizi

Üst politika belgeleri;

- 12. Kalkınma Planı
- Cumhurbaşkanlığı Programı,
- Orta Vadeli Program,
- Cumhurbaşkanlığı Yıllık Programı,
- Millî Eğitim Bakanlığı Stratejik Planı,
- İl Millî Eğitim Müdürlüğü Stratejik Planı,
- İlçe Millî Eğitim Müdürlüğü Stratejik Planı ile okulun faaliyet alanları ile Kalkınma Planı, diğer plan ve programlarda yer alan amaç, ilke ve politikalar incelenmiştir. Okulu ilgilendiren ulusal, bölgesel ve sektörel strateji eylem planları 6 aylık periyotlarla birlikte güncellenecektir.

Tablo 2. Üst Politika Belgeleri Analizi Tablosu

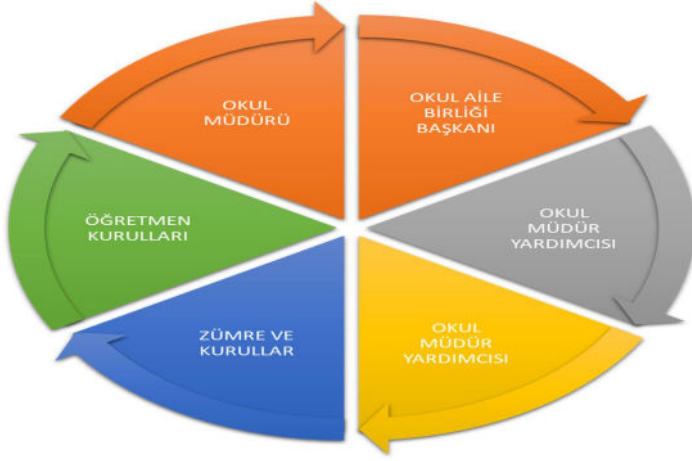
| Üst Politika Belgesi                            | İlgili Bölüm/Referans            | Verilen Görevler/İhtiyaçlar   |
|---|----------------------------------|---|
| 12.Kalkınma Belgesi                             | 3.3.1 Eğitim                     | 658-659- 660 sayılı Amaç Maddeleri ve Bunlara Bağlı Politika ile Tedbir Maddeleri |
| Cumhurbaşkanlığı Programı                       | 2.3.1 Eğitim                     | 661-662-663-665-668-676-681 sayılı Politika ile Tedbir Maddeleri                  |
| MEB Stratejik Plan                              | Millî Eğitim Kalite Çerçevesi    | Eğitim ve Öğretim Hizmetlerinin Niteliği başlıklı maddeler                        |
| Ankara İl Millî Eğitim Müdürlüğü Stratejik Plan | Amaç ve Hedeflere İlişkin Mimari | 7 amaç  |
| Ankara Büyükşehir Belediyesi Stratejik Plan     | 67. Eğitim Faaliyetleri          | 67.1 ve 67.2 sayılı maddeler  |

## 2.5. Faaliyet Alanları ile Ürün/Hizmetlerin Belirlenmesi

Tablo 3. Faaliyet Alanlar/Ürün ve Hizmetler Tablosu

| Faaliyet Alanı   | Ürün/Hizmetler   |
|--|--|
| Öğretim-eğitim faaliyetleri  | Öğrenci İşleri<br>Kayıt-nakil işleri<br>Devam-devamsızlık<br>Sınıf geçme<br>Sınav hizmetleri<br>Disiplin İşlemleri                       |
| Rehberlik faaliyetleri   | Öğrencilere rehberlik yapmak<br>Velilere rehberlik etmek<br>Rehberlik faaliyetlerini yürütmek<br>Meslek Tanıtımı                         |
| Sosyal faaliyetler   | Bilgi yarışmaları<br>Belirli Gün ve Haftalar<br>Geziler  |
| Sportif faaliyetler  | Okul takımları ve turnuvalar   |
| Kültürel ve sanatsal faaliyetler   | Tiyatro<br>Dans ve Şarkı Yarışması<br>Şiir Dinletisi<br>Okul Gazetesi  |
| İnsan kaynakları faaliyetleri (mesleki gelişim faaliyetleri, personel etkinlikleri...) | Hizmetiçi Eğitim<br>Toplu organizasyonlar  |
| Okul aile birliği faaliyetleri   | Mezun öğrencilere yönelik çalışmalar<br>Özel günler için yapılan etkinlikler<br>Eğitim- öğretim adına dış birimlerle ilişkiler kurulması |
| Öğrencilere yönelik faaliyetler  | Akademik, kültürel, sanatsal çalışmalarda öncü olmak<br>Uygun öğrenme ortamları oluşturmak   |
| Ölçme değerlendirme faaliyetleri   | Sınavlar<br>Bilgi yarışmaları  |
| Öğrenme ortamlarına yönelik faaliyetler  | Teknolojinin etkin kullanımı<br>Ders araç- gereçlerinin temini   |
| Ders dışı faaliyetler  | Veli toplantıları<br>Seminer, konferans etkinlikleri<br>Geziler,<br>Okula davet edilen konuklar  |

## 2.6. Paydaş Analizi



Paydaş analizi katılımcılığı sağlamanın en önemli aracıdır. İdarenin etkileşim içerisinde olduğu tarafların stratejik planla ilgili görüşlerin dikkate alınması, okul hizmetlerinden yararlananların ihtiyaçları doğrultusunda şekillendirilmesi ile stratejik planın paydaşlar tarafından sahiplenilmesini ve başarı düzeyinin artırılmasını sağlar.

Eğitim açısından paydaş, bir okulun veya kurumun ürün ve hizmetleriyle ilgisi olan, okul doğrudan veya dolaylı, olumlu ya da olumsuz yönde etkilenen veya okul ve kurumu etkileyen tüm tarafları içerir. Her bir paydaşın rolü okulun gelişimi için çok önemlidir. Başarılı bir okulun en hayati bileşeni, tüm paydaşların olumlu katılımıdır. Paydaşlar iç paydaşlar ve dış paydaşlar olarak sınıflandırılır.

**İç paydaşlar**, okulda gerçekleşen her faaliyetten doğrudan etkilenen veya bir faaliyeti ilerletme/yavaşlatma etkisine sahip olanlardır. Okul, bir parçası olan bireyleri ifade eder. Okul müdürü, müdür yardımcıları, öğretmenler, öğrenciler, destek personeli ve okul aile birliği üyeleri iç paydaşlara örnek olarak verilebilir.

**Dış paydaşlar**, okul/kurumun bir parçası olmayan ancak okulda gerçekleşen her faaliyetten dolaylı olarak etkilenen, bağlı/ilişkili/ilgili kişi, grup ya da kurumları ifade eder. Okulun dış paydaşları; veliler, il ve ilçe millî eğitim müdürlükleri, Valilik, kamu kurum ve kuruluşları, muhtarlar, sivil toplum ve özel sektör kuruluşları vb. olarak sıralanabilir. Paydaşlar belirlenirken Ek'te yer alan matrisler kullanılmıştır.

Okulumuzda, tüm paydaşların katılım fırsatlarına sahip olması önemlidir. Bunun için anahtar fırsat, onları stratejik planlama sürecine dâhil etmektir. Bu süreçte paydaşların görüşlerinin alınması ve değerlendirilmesi çok önemlidir.

Veli ve öğrencilerimiz tarafından doldurulan anketler titizlikle incelenmiştir. Yapılan değerlendirmeler; ihtiyaç ve beklentilerin belirlenerek daha anlaşılır hâle gelmesi; iletişim kanallarının açık tutulması, paydaşlara sürecin bir parçası olduklarını hissettirerek onların okulun misyonlarını daha iyi uygulamasına faydalı olur.

Okulumuz paydaş analizi; anket uygulaması şeklinde gerçekleştirilmiş olup anket örnekleri Ek'te verilmiştir.

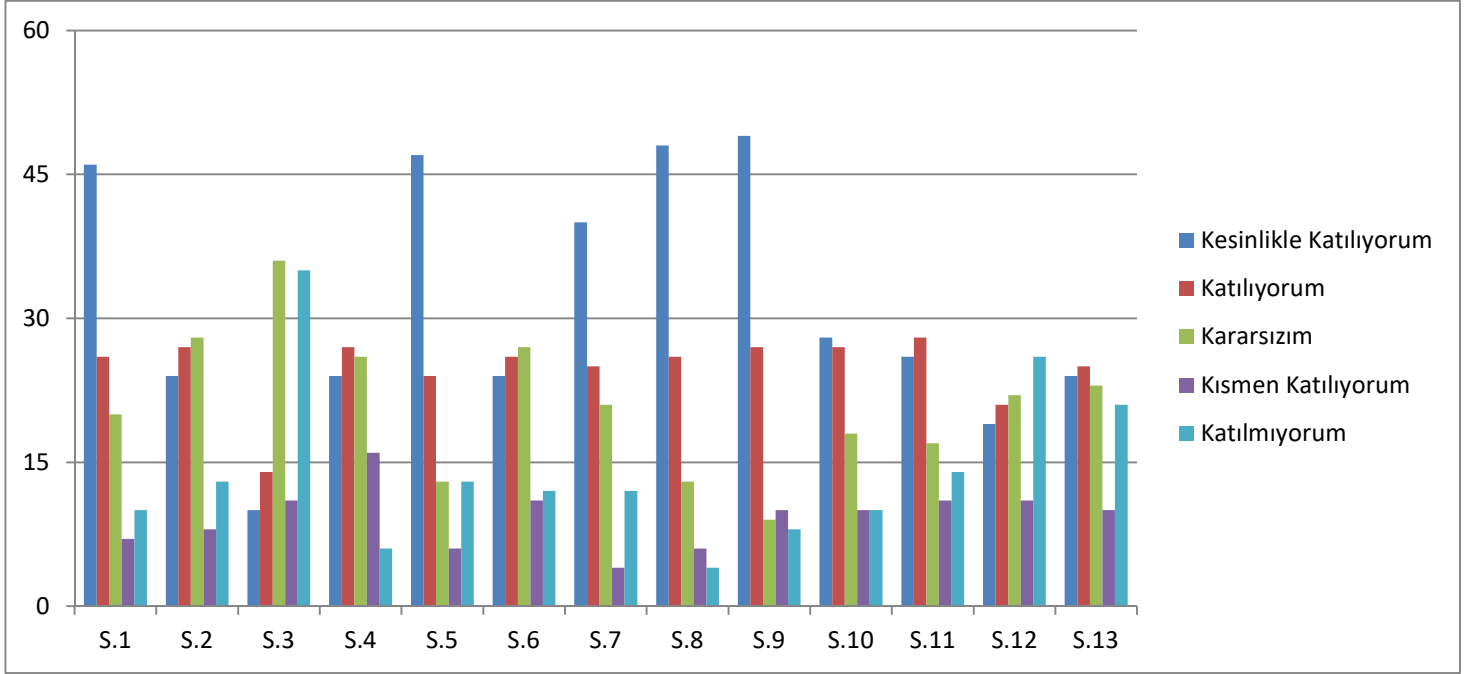
Kurumumuzun temel paydaşları öğrenci, veli ve öğretmen olmakla birlikte eğitimin dışsal etkisi nedeniyle okul çevresinde etkileşim içinde bulunan geniş bir paydaş kitlesi bulunmaktadır. Paydaşlarımızın görüşleri anket, toplantı, dilek ve istek kutuları, elektronik ortamda iletilen öneriler de dahil olmak üzere çeşitli yöntemlerle sürekli olarak alınmaktadır.

## ÖĞRENCİ GÖRÜŞ VE DEĞERLENDİRMELERİ

### ÖĞRENCİ GÖRÜŞ VE DEĞERLENDİRME ANKET SONUÇLARI

| S<br>No | MADDELER   | KATILMA DERECEŚİ          |             |            |                       |              |
|---------|--|---------------------------|-------------|------------|-----------------------|--------------|
|         |  | Kesinlikle<br>Katılıyorum | Katılıyorum | Kararsızım | Kısmen<br>Katılıyorum | Katılmıyorum |
| 1       | Öğretmenlerimle ihtiyaç duyduğumda rahatlıkla görüşebilirim.                             | 98                        | 60          | 39         | 6                     | 8            |
| 2       | Okul müdürü ile ihtiyaç duyduğumda rahatlıkla konuşabiliyorum.                           | 71                        | 90          | 17         | 25                    | 15           |
| 3       | Okulun rehberlik servisinden yeterince yararlanabiliyorum.                               | 86                        | 40          | 25         | 35                    | 17           |
| 4       | Okula ilettiğimiz öneri ve isteklerimiz dikkate alınır.                                  | 69                        | 59          | 56         | 15                    | 12           |
| 5       | Okulda kendimi güvende hissediyorum.   | 99                        | 51          | 28         | 12                    | 16           |
| 6       | Okulda öğrencilerle ilgili alınan kararlarda bizlerin görüşleri alınır.                  | 78                        | 57          | 61         | 24                    | 18           |
| 7       | Öğretmenler yeniliğe açık olarak derslerin işlenişinde çeşitli yöntemler kullanmaktadır. | 88                        | 54          | 43         | 9                     | 9            |
| 8       | Derslerde konuya göre uygun araç gereçler kullanılmaktadır.                              | 103                       | 59          | 28         | 15                    | 7            |
| 9       | Teneffüslerde ihtiyaçlarımı giderebiliyorum.   | 107                       | 63          | 16         | 22                    | 7            |
| 10      | Okulun içi ve dışı temizdir.   | 92                        | 62          | 45         | 22                    | 22           |
| 11      | Okulun binası ve diğer fiziki mekânlar yeterlidir.                                       | 56                        | 61          | 42         | 23                    | 35           |
| 12      | Okul kantininde satılan malzemeler sağlıklı ve güvenlidir.                               | 76                        | 46          | 49         | 25                    | 19           |
| 13      | Okulumuzda yeterli miktarda sanatsal ve kültürel faaliyetler düzenlenmektedir.           | 68                        | 56          | 40         | 18                    | 42           |

## ÖĞRENCİ GÖRÜŞ VE DEĞERLENDİRME ANKET SONUÇLARI

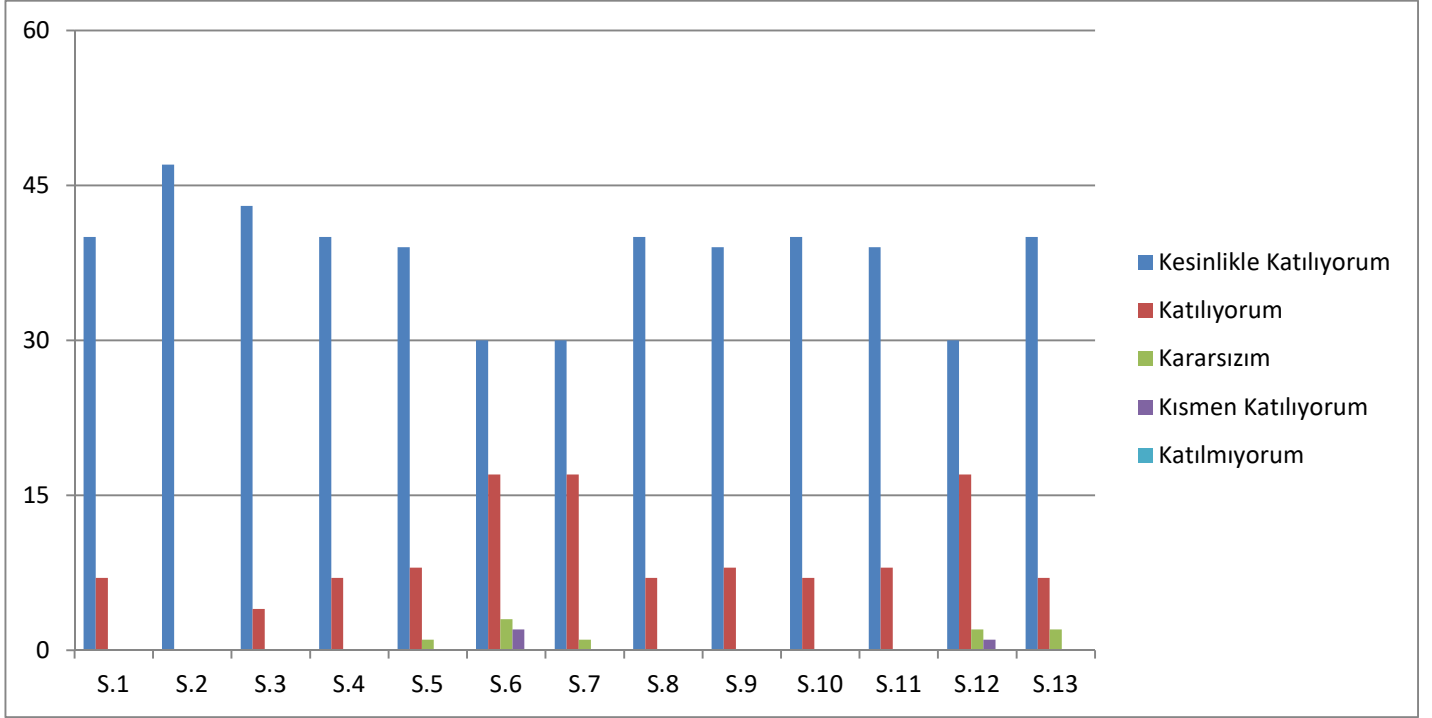


## ÖĞRETMEN GÖRÜŞ VE DEĞERLENDİRMELERİ

### ÖĞRETMEN GÖRÜŞ VE DEĞERLENDİRME ANKET SONUÇLARI

| S<br>N<br>o | MADDELER  | KATILMA DERECEİ        |             |            |                    |              |
|-------------|---|------------------------|-------------|------------|--------------------|--------------|
|             |   | Kesinlikle Katılıyorum | Katılıyorum | Kararsızım | Kısmen Katılıyorum | Katılmıyorum |
| 1           | Okulumuzda alınan kararlar, çalışanların katılımıyla alınır.  | 40                     | 7           | 0          | 0                  | 0            |
| 2           | Kurumdaki tüm duyurular çalışanlara zamanında iletilir.   | 47                     | 0           | 0          | 0                  | 0            |
| 3           | Her türlü ödüllendirmede adil olma, tarafsızlık ve objektiflik esastır.                                 | 43                     | 4           | 0          | 0                  | 0            |
| 4           | Kendimi, okulun değerli bir üyesi olarak görürüm.   | 40                     | 7           | 0          | 0                  | 0            |
| 5           | Çalıştığım okul bana kendimi geliştirme imkânı tanımaktadır.  | 39                     | 8           | 1          | 0                  | 0            |
| 6           | Okul, teknik araç ve gereç yönünden yeterli donanıma sahiptir.  | 30                     | 17          | 3          | 2                  | 0            |
| 7           | Okulda çalışanlara yönelik sosyal ve kültürel faaliyetler düzenlenir.                                   | 30                     | 17          | 1          | 0                  | 0            |
| 8           | Okulda öğretmenler arasında ayrım yapılmamaktadır.  | 40                     | 7           | 0          | 0                  | 0            |
| 9           | Okulumuzda yerelde ve toplum üzerinde olumlu etki bırakacak çalışmalar yapmaktadır.                     | 39                     | 8           | 0          | 0                  | 0            |
| 10          | Yöneticilerimiz, yaratıcı ve yenilikçi düşüncelerin üretilmesini teşvik etmektedir.                     | 40                     | 7           | 0          | 0                  | 0            |
| 11          | Yöneticiler, okulun vizyonunu, stratejilerini, iyileştirmeye açık alanlarını vs. çalışanlarla paylaşır. | 39                     | 8           | 0          | 0                  | 0            |
| 12          | Okulumuzda sadece öğretmenlerin kullanımına tahsis edilmiş yerler yeterlidir.                           | 30                     | 17          | 2          | 1                  | 0            |

## ÖĞRETMEN GÖRÜŞ VE DEĞERLENDİRME ANKET SONUÇLARI



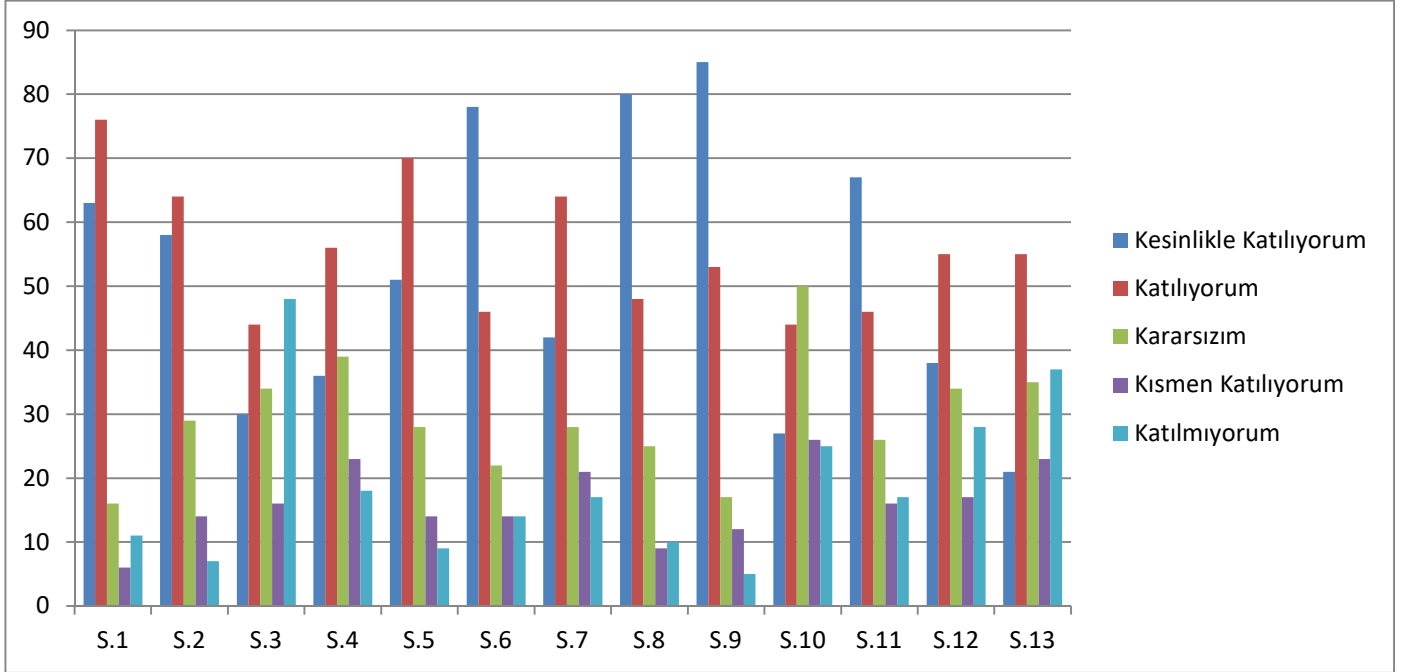
## VELİ GÖRÜŞ VE DEĞERLENDİRMELERİ

### VELİ GÖRÜŞ VE DEĞERLENDİRME ANKET SONUÇLARI

| S<br>N<br>o | M A D D E L E R  | KATILMA DERECEŚİ          |             |            |                       |              |
|-------------|--|---------------------------|-------------|------------|-----------------------|--------------|
|             |  | Kesinlikle<br>Katılıyorum | Katılıyorum | Kararsızım | Kısmen<br>Katılıyorum | Katılmıyorum |
| 1           | İhtiyaç duyduğumda okul çalışanlarıyla rahatlıkla görüşebiliyorum.                             | 63                        | 76          | 16         | 6                     | 11           |
| 2           | Bizi ilgilendiren okul duyurularını zamanında öğreniyorum.                                     | 58                        | 64          | 29         | 14                    | 7            |
| 3           | Öğrencimle ilgili konularda okulda rehberlik hizmeti alabiliyorum.                             | 30                        | 44          | 34         | 16                    | 48           |
| 4           | Okula ilettiğim istek ve şikâyetlerim dikkate alınıyor.  | 36                        | 56          | 39         | 23                    | 18           |
| 5           | Öğretmenler yeniliğe açık olarak derslerin işlenişinde çeşitli yöntemler kullanm- aktadır.     | 51                        | 70          | 28         | 14                    | 9            |
| 6           | Okulda yabancı kişilere karşı güvenlik önlemleri alınmaktadır.                                 | 78                        | 46          | 22         | 14                    | 14           |
| 7           | Okulda bizleri ilgilendiren kararlarda görüşlerimiz dikkate alınır.                            | 42                        | 64          | 28         | 21                    | 17           |
| 8           | E-Okul Veli Bilgilendirme Sistemi ile okulun internet sayfasını düzenli olarak takip ediyorum. | 80                        | 48          | 25         | 9                     | 10           |
| 9           | Çocuğumun okulunu sevdiğini ve öğretmenleriyle iyi anlaştığını düşünüyorum.                    | 85                        | 53          | 17         | 12                    | 5            |
| 10          | Okul, teknik araç ve gereç yönünden yeterli donanıma sahiptir.                                 | 27                        | 44          | 50         | 26                    | 25           |



## VELİ GÖRÜŞ VE DEĞERLENDİRME ANKET SONUÇLARI



## 2.7. Okul/Kurum İçi Analiz

Kurum içi analiz; insan kaynaklarının yetkinlik düzeyi, kurum kültürü, teknoloji ve bilişim altyapısı, fiziki ve mali kaynaklara ilişkin analizlerin yapılarak okul/kurumun mevcut kapasitesinin değerlendirilmesidir.

### 2.7.1. Okulumuz Teşkilat Yapısı

| Sıra No | Adı- Soyadı            | Branş- Görevi                   |
|---------|------------------------|---------------------------------|
| 1       | Gürsel ELMAS           | Fen Bilimleri- Okul Müdürü      |
| 2       | Levent ÖZTÜRK          | Müdür Yardımcısı- Beden Eğt.    |
| 3       | Mustafa SAYGIN         | Müdür Yardımcısı – Sosyal Bilg. |
| 4       | Kadriye ÖZKAN          | Rehberlik                       |
| 5       | Ömer UĞUZMAN           | Rehberlik                       |
| 6       | Alpaslan TANYERİ       | Türkçe                          |
| 7       | Rukiye BAŞAKIL         | Türkçe                          |
| 8       | Tuğba ARIK             | Türkçe                          |
| 9       | Neslihan ALTUN         | Türkçe                          |
| 10      | Aytekin KÖSE           | Türkçe                          |
| 11      | Yasemin ERMUMCU TUŞTAŞ | Türkçe                          |
| 12      | Seval SARIKAYA         | Türkçe                          |
| 13      | Merve ÇAKMAK           | Türkçe                          |
| 14      | Hatice YARDIMCI        | Matematik                       |
| 15      | Nur YILMAZ             | Matematik                       |
| 16      | Gülende GÖK HATAY      | Matematik                       |
| 17      | Muhammet YEGİN         | Matematik                       |
| 18      | Şeyma DEĞİŞİCİ         | Matematik                       |
| 19      | Nihal ALAMAN           | Matematik                       |
| 20      | Ayşe BOYLU             | Fen Bilimleri                   |
| 21      | Meliha GÜMÜŞ KAYA      | Fen Bilimleri                   |
| 22      | Saliha KARAGÖZ         | Fen Bilimleri                   |
| 23      | Yelda KILIÇ            | Fen Bilimleri                   |
| 24      | Sümeyya BAŞER          | Fen Bilimleri                   |
| 25      | Selma ÖZTÜRK           | İngilizce                       |

|    |                        |                              |
|----|------------------------|------------------------------|
| 26 | Gonca ASLAN KOÇAK      | İngilizce                    |
| 27 | Selma DEMİR            | İngilizce                    |
| 28 | Ayşe YILDIZ            | İngilizce                    |
| 29 | Ezgi Gönül BOLKVAZOĞLU | İngilizce                    |
| 30 | Zübeyde ARSLAN         | Sosyal Bilgiler              |
| 31 | Gökçe YILMAZ           | Sosyal Bilgiler              |
| 32 | Pınar ŞENER            | Sosyal Bilgiler              |
| 33 | Gülşah AYDIN GÜRBÜZ    | Sosyal Bilgiler              |
| 34 | Fatma Feyza ERDEM      | Din Kültürü ve Ahlak Bilgisi |
| 35 | Kübra Zekiye TOPRAK    | Din Kültürü ve Ahlak Bilgisi |
| 36 | Gülsün ÖZLÜ            | Din Kültürü ve Ahlak Bilgisi |
| 37 | Yaşar TOSUN            | Görsel Sanatlar              |
| 38 | Sinan ÇINAR            | Görsel Sanatlar              |
| 39 | Feriştah AYDEMİR       | Müzik                        |
| 40 | Mehmet KURŞUN          | Beden Eğitimi                |
| 41 | Bengül YILMAZ          | Beden Eğitimi                |
| 42 | Gülay SAYDAM           | Beden Eğitimi                |
| 43 | Gülşen KASAL AYDINLI   | Bilişim Teknolojileri        |
| 44 | Gülsün BAŞGÜN          | Bilişim Teknolojileri        |
| 45 | Nuran ABAT             | Teknoloji ve Tasarım         |
| 46 | Canan GÜNDOĞAN         | Teknoloji ve Tasarım         |
| 47 | Gümüş YENİ             | Okul Öncesi                  |
| 48 | Durdunaz TURGUT        | Okul Öncesi                  |
| 49 | Azize ONUR             | Okul Öncesi                  |
| 50 | Bilge YILDIZ KUKUŞ     | Okul Öncesi                  |
| 51 | Fatma KOÇ ÖLMEZ        | Memur                        |
| 52 | Deniz ÜNLÜ             | Yardımcı Görevli- Temizlik   |
| 53 | Kudret ÖZTÜRK          | Yardımcı Görevli- Temizlik   |
| 54 | Meryem ÖZDOĞAN         | Yardımcı Görevli- Temizlik   |
| 55 | Fatma KESKİN           | Yardımcı Görevli- Temizlik   |
| 56 | Sibel DIŞÇIOĞLU        | Güvenlik                     |

**Tablo 4.Okul/Kurum İçi Analiz İçerik Tablosu**

| Okul/Kurum İçi                                      | Analiz İçerik Tablosu   |  |
|---|---|--|
| Öğrenci sayıları                                    | Anasınıfı   | 50   |
|   | 5.sınıf   | 144  |
|   | 6.sınıf   | 151  |
|   | 7.sınıf   | 177  |
|   | 8.sınıf   | 196  |
|   | Toplam Öğrenci Sayısı   | 718  |
|   | Kız Öğrenci Sayısı  | 375  |
|   | Erkek Öğrenci Sayısı  | 343  |
|   | Yabancı Uyruklu Öğrenci Sayısı  | 205  |
|   | Özel Eğitime İhtiyacı Olan Öğrenci Sayısı   | 22   |
| Akademik başarı verileri                            | <p>Okulumuz 718 öğrencinin %19'u Takdir Belgesi, %25'i Teşekkür Belgesi almıştır.</p> <p>Bursluluk Sınavında başarı sağlayıp burs alan öğrenci sayımız 8</p> <p>Merkezi sınavla öğrenci alan üst eğitim kurumlarına öğrenci gönderme oranımız ilk mezunları verdiğimiz 2021-2022 Eğitim- Öğretim yılında 5 öğrenci iken 18 öğrenciye çıkmıştır.</p>   |  |
| Sosyal-kültürel-bilimsel ve sportif başarı verileri | Lisanslı sporcu sayıları  | Taekwondo Yıldızlar 3<br>Taekwondo Küçükler 4<br>Futbol Yıldızlar 20<br>Küçükler 16<br>Judo Yıldızlar 1<br>Güreş Küçükler 1<br>Atletizm Kross Yıldızlar 12 |
|   | Sportif Başarılar   | Taekwondo Küçükler Kız Türkiye 2.si<br>Taekwondo Küçükler Erkek Türkiye 2.si<br>Güreş Küçükler Ankara 3.sü   |
| Öğrenme stilleri envanteri                          | <p>Okulumuz öğrencilerinin her birine 'öğrenme Stilleri Envanteri'ni uygulamak yerine öğretmenlerin eğitim ortamında tüm materyalleri kullanarak öğrencilerin farklı zeka alanlarına hitap edebileceği şekilde öğrenme ortamı oluşturulması hedeflenmektedir. Öğrenme stilleri envanteri içerisinde yer alan 'Görsel- İşitsel ve Dokunsal' öğrenme biçimleri öğretmenlerin ders içeriği kapsamında uygulaması ön görülmekte ve yönlendirilmektedir. Gerekli görüldüğünde ihtiyacı olan öğrencilerin bireysel gelişim ve öğrenme hızları dikkate alınarak farklı metotların denenmesi planlanmıştır.</p> |  |
| Devam-devamsızlık verileri                          | 0,5- 5,5 gün arası  | 252 öğrenci  |
|   | 6- 10,5 gün arası   | 100 öğrenci  |
|   | 11- 19,5 gün arası  | 44 öğrenci   |
|   | 20 gün üzeri  | 59 öğrenci   |
| Devam-devamsızlık analizi                           | <p>Devamsız öğrencilerin öğrenci ve veli görüşmeleri rehberlik servisi tarafından bireysel olarak yapılmakta, gerekli görülen durumlarda ev ziyaretleri ile öğrenci ve velinin durumu analiz edilmektedir. Bu kapsamda öğrencilerin devamsızlık</p>   |  |

|   |   |
|---|---|
|   | <p>nedenleri analiz edilecek olursa genel sebepler sıralandığı gibidir.</p> <p>Kişisel Nedenler Boyutu (geleceğe yönelik eğitim ya da meslek hedefinin olmaması),</p> <p>Arkadaş Çevresi Boyutu (sosyal çevresinde riskli akran grubunun yer alması),</p> <p>Aile Boyutu (Ailenin öğrenciye sorumluluk yükleme ve geleceğini inşa etme bilincinden yoksun olması),</p> <p>Akademik Kaygı Boyutu (Öğrencinin akademik başarısının düşük olmasından kaynaklı, özgüven eksikliği yaşaması ve telafisinin mümkün olmadığını düşünmesi),</p> <p>Öğretmen ve Okul- Yönetimi Boyutu (Öğrencinin okula karşı aidiyet duygusu hissedememesi)</p> |
| Okul disiplinini etkileyen faktörler anketi | <p>Okul disiplinini etkileyen faktörler anketinin içerisinde yer alan soru maddeleri değerlendirildiğinde baskın olarak yaşanan problemlerin sebebinin sıralandığı gibi olduğu düşünülmektedir.</p> <p>Kurallara uyma zorluğunun standart olmaması ve öğretmenden öğretmene değişmesi,</p> <p>Öğrencinin sınıf içerisinde kendini gösterme çabasının sonucunun olumsuz olması,</p> <p>Aileden gördükleri baskı sonucu okul ortamında daha özgür davranma isteği,</p> <p>Arkadaş ortamına ters düşmemek için onların olumsuz davranışlarına uyum sağlanması.</p>   |
| İnsan kaynakları verileri                   | <p>Okulumuzda 3'ü idareci olmak üzere 10 erkek öğretmen; 1'i görevlendirme olmak üzere 42 kadın öğretmen görev yapmaktadır. Bu personelden 7 tanesi Yüksek Lisans mezunu, 44 tanesi Lisans mezunudur. 1 tane de kadın memur çalışmaktadır. Destek personeli; 1 Güvenlik, 4 adet temizlik görevlisi olmak üzere 5 tanedir.</p>   |
| Öğrenme ortamı verileri                     | <p>Okulumuzda 24 sınıf, 1 adet Bilişim Laboratuvarı, 1 adet Fen Bilimleri laboratuvarı, 1 adet 5000 kitaplı kütüphane, 1 adet konferans salonu ve 1 adet çok amaçlı salon bulunmaktadır.</p>  |
| Okul/kurum ortamını değerlendirme anketi    | <p>Okul ortamını değerlendirme anketinin içerisinde yer alan soru maddeleri değerlendirildiğinde baskın olarak yaşanan problemlerin sebebinin sıralandığı gibi olduğu düşünülmektedir.</p> <p>Öğrencilerin, okul laboratuvarından ve kütüphanesinden daha çok yararlanmak istedikleri göze çarpmaktadır.</p> <p>Okul ortamından sosyal, sportif ve kültürel faaliyetlerin artırılmasının talebi ile karşılaşılmaktadır.</p> <p>Okul kılık kıyafetine uyumunda problem olduğu görülmektedir.</p>   |

**Tablo 5. Konulara göre katılım sağlanan hizmetçi eğitim sayısı**

| Görevi                     | Yönetimle ilgili |       | Kişisel Gelişim |       | Mesleki Gelişim |       |
|----------------------------|------------------|-------|-----------------|-------|-----------------|-------|
|                            | Kadın            | Erkek | Kadın           | Erkek | Kadın           | Erkek |
| Katılan Öğretmen Sayısı    | 17               | 5     | 42              | 10    | 42              | 10    |
| Katılmayan Öğretmen Sayısı | 25               | 5     | 0               | 0     | 0               | 0     |

## 2.7.2. İnsan Kaynakları

Okul/kurumun hedefleriyle uyumlu, kurumsal ve bireysel performans için kritik olan bilgi, beceri ve tutumların tümü insan kaynaklarını kapsamaktadır. Personele ilişkin nicel veriler ile personelin sahip olduğu niteliklerin analizi yapılmış olup ilgili tablolar aşağıdadır.

**Tablo 6. Çalışanların Görevleri**

| Çalışanın Ünvanı              | Görevleri   |
|-------------------------------|---|
| Okul /Kurum Müdürü            | Bir okulun en üst düzey yöneticisi olarak görev yapar. Öğretmenleri, personeli, öğrencileri ve velileri yönetir ve okulun günlük işleyişini denetler. Eğitim programlarını, öğretim metotlarını ve okul hedeflerini belirler ve bu hedeflerin gerçekleştirilmesi için çalışırlar. |
| Müdür Yardımcısı              | Ders vermek dışında okulun her türlü eğitim, yönetim, personel, öğrenci, koruma, düzen, temizlik gibi görevlerini üstlenir ve yerine getirmektedir.   |
| Öğretmenler                   | Öğretmenler, öğrencilerin öğrenme potansiyelini ortaya çıkarmak, öğrencileri eğitmek, yeteneklerini geliştirmek ve onları gelecekteki hayatlarına hazırlamak için çalışırlar.   |
| Yönetim İşleri ve Büro Memuru | İdarenin verdiği yönetim işleri ve büro işlemlerini yürütür.  |
| Yardımcı Hizmetler Personeli  | Güvenlik ve Temizlik işlerini yürütür.  |

**Tablo 7. İdari Personelin Hizmet Süresine İlişkin Bilgiler**

| Hizmet Süreleri | 2024 Yıl İtibarıyla |     |
|-----------------|---------------------|-----|
|                 | Kişi Sayısı         | %   |
| 1-4 Yıl         | 3                   | 100 |
| 5-6 Yıl         |                     |     |

**Tablo 8. Okul/Kurumda Oluşan Yönetici Sirkülasyonu Oranı**

|               | Yıl İçerisinde Okul/Kurumdan Ayrılan Yönetici Sayısı |      |      | Yıl İçerisinde Okul/Kurumda Göreve Başlayan Yönetici Sayısı |      |      |
|---------------|--|------|------|---|------|------|
|               | 2021   | 2022 | 2023 | 2021  | 2022 | 2023 |
| <b>TOPLAM</b> | 3  | 0    | 0    | 3   | 0    | 0    |
|               |  |      |      |   |      |      |

**Tablo 9. İdari Personelin Katıldığı Hizmet İçi Programları**

| Adı ve Soyadı  | Görevi           | Katıldığı Çalışmanın Adı   | Katıldığı Yıl | Belge No |
|----------------|------------------|--|---------------|----------|
| Gürsel ELMAS   | Müdür            | Soruşturma Teknikleri Kursu  | 2016          |          |
| Gürsel ELMAS   | Müdür            | Tasarım ve Beceri Atölyelerinde Görev Alacak Öğretmenleri Yetiştirme Kursu | 2019          |          |
| Gürsel ELMAS   | Müdür            | Öğrenen Lider Öğretmen Semineri  | 2010          |          |
| Gürsel ELMAS   | Müdür            | Çocuk ve Ergenlerde Kayıp ve Yas Semineri                                  | 2023          |          |
| Gürsel ELMAS   | Müdür            | Yönetici Geliştirme Programı Semineri                                      | 2022          |          |
| Gürsel ELMAS   | Müdür            | MEB Birim Amirlerinin Öğretmen Bilgilendirme Semineri                      | 2023          |          |
| Mustafa SAYGIN | Müdür Yardımcısı | Özel Eğitim Hizmetleri Semineri  | 2016          |          |
| Mustafa SAYGIN | Müdür Yardımcısı | Proje Danışmanlığı Semineri  | 2020          |          |
| Mustafa SAYGIN | Müdür Yardımcısı | Okul Tabanlı Afet Eğitimi Kursu  | 2019          |          |
| Mustafa SAYGIN | Müdür Yardımcısı | Sınıf Yönetimi Kursu   | 2022          |          |
| Mustafa SAYGIN | Müdür Yardımcısı | Türkçenin Kullanımı ve Diksiyon Uzaktan Eğitim Semineri                    | 2021          |          |
| Levent ÖZTÜRK  | Müdür Yardımcısı | Çalışanların Temel İş Sağlığı ve Güvenliği Kursu                           | 2016          |          |
| Levent ÖZTÜRK  | Müdür Yardımcısı | Özel Eğitim Hizmetleri Semineri  | 2016          |          |
| Levent ÖZTÜRK  | Müdür Yardımcısı | Öğretmenlik Meslek Etiği Semineri  | 2023          |          |
| Levent ÖZTÜRK  | Müdür Yardımcısı | Özel Yetenekliler Destek Eğitim Farkındalık Kursu                          | 2018          |          |

**Tablo 10. Kurumda Gerçekleşen Öğretmen Sirkülasyonunun Oranı**

|        | Yıl İçerisinde Kurumdan Ayrılan Öğretmen Sayısı |      |      | Yıl İçerisinde Kurumda Göreve Başlayan Öğretmen Sayısı |      |      |
|--------|---|------|------|--|------|------|
|        | 2021  | 2022 | 2023 | 2021   | 2022 | 2023 |
| TOPLAM | 4   | 2    | 0    | 3  | 2    | 0    |

**Tablo 11. Öğretmenlerin Katıldığı Hizmet İçi Eğitim Programları**

| Adı ve Soyadı          | Branşı                 | Katıldığı Çalışmanın Adı                    | Katıldığı Yıl |
|------------------------|------------------------|---|---------------|
| Alpaslan TANYERİ       | Türkçe                 | Gençlerle İletişim Semineri                 | 2023          |
| Yasemin E. TUŞTAŞ      | Türkçe                 | Zaman Yönetimi Semineri                     | 2023          |
| Seval SARIKAYA         | Türkçe                 | 5 Kelime 1 Hikaye Semineri                  | 2023          |
| Rukiye BAŞAKIL         | Türkçe                 | Öğretmenin Fabrika Ayarları Semineri        | 2022          |
| Aytekin KÖSE           | Türkçe                 | Merhamet ve Yavaşlamak Semineri             | 2022          |
| Azize ONUR             | Okul Öncesi            | İhmal ve İstismar Semineri                  | 2022          |
| Bengül YILMAZ          | Beden Eğitimi          | Afet Sonrası Ruh Sağlığı Semineri           | 2022          |
| Bilge YILDIZ KUKUŞ     | Okul Öncesi            | Protokol Kuralları Semineri                 | 2023          |
| Canan GÜNDOĞAN         | Teknoloji Tasarım      | Protokol Kuralları Semineri                 | 2021          |
| Durdunaz TURGUT        | Okul Öncesi            | Öğrenmede Ölçme Değerlendirme               | 2021          |
| Elif KILIÇARSLAN       | Matematik              | Zaman Yönetimi Semineri                     | 2023          |
| Ezgi GÖNÜL BOLKVAZOĞLU | İngilizce              | İhmal ve İstismar Semineri                  | 2022          |
| Fatma Feyza ERDEM      | Din Kült. Ve Ahl. Bil. | Merhamet ve Yavaşlamak Semineri             | 2022          |
| Feriştah AYDEMİR       | Müzik                  | Sosyal Medya Kullanımı ve İletişim          | 2019          |
| Gonca ASLAN KOÇAK      | İngilizce              | Türk Mitolojisinin Eğitimdeki Yeri          | 2023          |
| Gökçe YILMAZ           | Sosyal Bilgiler        | Çöpün Yolculuğu ve Geri Dönüşüm             | 2022          |
| Gülay SAYDAM           | Beden Eğitimi          | Türk Mitolojisinin Eğitimdeki Yeri          | 2023          |
| Gülende GÖK HATAY      | Matematik              | Afet Sonrası Ruh Sağlığı Semineri           | 2022          |
| Gülsün ÖZLÜ            | Din Kült. Ve Ahl. Bil. | Kendilik ve Cesaret Semineri                | 2022          |
| Gülsün Başgün          | Bilişim                | Disiplinsiz Öğrencilere Yönelik Yaklaşımlar | 2015          |
| Gülşen KASAL AYDINLI   | Bilişim                | Sorumluluk, Liderlik ve Değerler Eğitimi    | 2022          |
| Gümüş YENİ             | Okul Öncesi            | İhmal ve İstismar Semineri                  | 2022          |



|                   |                      |                                   |      |
|-------------------|----------------------|-----------------------------------|------|
| Hatice YARDIMCI   | Matematik            | Merhamet ve Yavaşlamak Semineri   | 2022 |
| Mehmet KURŞUN     | Beden Eğitimi        | Protokol Kuralları Semineri       | 2023 |
| Meliha GÜMÜŞ KAYA | Fen Bilimleri        | 21.yy Becerileri Eğitimi          | 2022 |
| Neslihan ALTUN    | Türkçe               | 21.yy Becerileri Eğitimi          | 2022 |
| Nihal ALAMAN      | Matematik            | Sınıfta Davranış Değiştirme Kursu | 2015 |
| Nur YILMAZ        | Matematik            | Kendilik ve Cesaret Semineri      | 2022 |
| Nuran ABAT        | Teknoloji<br>Tasarım | Psikoeğitim Semineri              | 2005 |

**Tablo 12. Okul/kurum Rehberlik Hizmetleri**

| Mevcut Kapasite                 |  |  |                      | Mevcut Kapasite Kullanımı ve Performans |                 |             |   |                     |                  |
|---------------------------------|--|--|----------------------|---|-----------------|-------------|---|---------------------|------------------|
| Psikolojik Danışman Norm Sayısı | Görev Yapan Psikolojik Danışman Sayısı | İhtiyaç Duyulan Psikolojik Danışman Sayısı | Görüşme Odası Sayısı | Danışmanlık Hizmeti Alan                |                 |             | Rehberlik Hizmetleri İle İlgili Düzenlenen Eğitim/Paylaşım Toplantısı vb. Faaliyet Sayısı |                     |                  |
|                                 |  |  |                      | Öğrenci Sayısı                          | Öğretmen Sayısı | Veli Sayısı | Öğretmenlere Yönelik  | Öğrencilere Yönelik | Velilere Yönelik |
| 2                               | 2                                      | 0  | 2                    | 715                                     | 45              | 715         | 5   | 18                  | 12               |

**Tablo 13. Kurumdaki Mevcut Hizmetli/ Memur Sayısı**

|   | Görevi   | Erkek | Kadın | Eğitim Durumu | Hizmet Yılı |
|---|----------|-------|-------|---------------|-------------|
| 1 | Memur    | 0     | 1     | Lisans        | 5           |
| 2 | Hizmetli | 0     | 4     | İlköğretim    | 2           |
| 3 | Güvenlik | 0     | 1     | Lise          | 2           |

### 2.7.3. Teknolojik Düzey

Tablo 14. Teknolojik Araç-Gereç Durumu

| Araç-Gereçler     | 2021 | 2022 | 2023 | İhtiyaç |
|-------------------|------|------|------|---------|
| Bilgisayar        | 6    | 27   | 27   | 0       |
| Akıllı Tahta      | 26   | 26   | 26   | 0       |
| Fotokopi Makinası | 2    | 8    | 8    | 0       |

Tablo 15. Fiziki Mekân Durumu

| Fiziki Mekân           | Var | Yok | Adedi | İhtiyaç | Açıklama |
|------------------------|-----|-----|-------|---------|----------|
| Öğretmen Çalışma Odası | ✓   |     | 1     |         |          |
| Ekipman Odası          | ✓   |     | 1     |         |          |
| Kütüphane              | ✓   |     | 1     |         |          |
| Rehberlik Servisi      | ✓   |     | 2     |         |          |
| Resim Odası            |     | ✓   |       | ✓       |          |
| Müzik Odası            |     | ✓   |       | ✓       |          |
| Çok Amaçlı Salon       | ✓   |     | 1     |         |          |
| Spor Salonu            |     | ✓   |       | ✓       |          |

## 2.7.4. Mali Kaynaklar

Tablo 16. Kaynak Tablosu

| Kaynaklar           | 2024  | 2025  | 2026   | 2027   | 2028   |
|---------------------|-------|-------|--------|--------|--------|
| Genel Bütçe         | -     | -     | -      | -      | -      |
| Okul Aile Birliđi   | 30000 | 40000 | 50000  | 50000  | 60000  |
| Özel İdare          | -     | -     | -      | -      | -      |
| Kira Gelirleri      | 32000 | 54000 | 64000  | 80000  | 96000  |
| Döner Sermaye       | -     | -     | -      | -      | -      |
| Dış Kaynak/Projeler | -     | -     | -      | -      | -      |
| Diđer               | 20000 | -     | -      | 20000  | 30000  |
| TOPLAM              | 82000 | 94000 | 114000 | 150000 | 186000 |

Tablo 17. Harcama Kalemler

| Harcama Kalemi             | Çeşitleri   |
|----------------------------|---|
| Onarım                     | Okul/kurum binası ve tesisatlarıyla ilgili her türlü küçük onarım; makine, bilgisayar, yazıcı vb. bakım giderleri |
| Sosyal-sportif faaliyetler | Etkinlikler ile ilgili giderler   |
| Temizlik                   | Temizlik malzemeleri alımı  |
| İletişim                   | Telefon, faks, internet, posta, mesaj giderleri   |
| Kırtasiye                  | Her türlü kırtasiye ve sarf malzemesi giderleri   |

Tablo 18. Gelir-Gider Tablosu

| YILLAR                      | 2021  |       | 2022  |       | 2023   |        |
|-----------------------------|-------|-------|-------|-------|--------|--------|
|                             | GELİR | GİDER | GELİR | GİDER | GELİR  | GİDER  |
| Temizlik                    | 18000 | 15000 | 40000 | 35000 | 70000  | 70000  |
| Küçük Onarım                | -     | -     | -     | 3000  | 10000  | 5000   |
| Bilgisayar Harcamaları      | -     | -     | -     | -     | -      | 6000   |
| Büro Makinaları Harcamaları | -     | -     | -     | 2000  | -      | 5000   |
| Telefon                     | -     | -     | -     | -     | -      | 1500   |
| Sosyal Faaliyetler          | -     | -     | 2000  | 1000  | 2000   | -      |
| Kırtasiye                   | 4000  | 4000  | 20000 | 20000 | 50000  | 40000  |
| GENEL                       | 22000 | 19000 | 62000 | 61000 | 132000 | 128500 |

## 2.7.5. İstatistiki Veriler

Okul/kurumla ilgili stratejik plan ekibi tarafından sayısal veriler geriye dönük incelenmiş olup istatistiki veriler aşağıda listelenmiştir.

Okulumuzda 718 öğrenci eğitim görmektedir. Bu öğrencilerden 50 tanesi anasınıfına kayıtlıdır. Ortalama sınıf mevcutları 27'dir. 24 adet derslik bulunmaktadır. En fazla olan sınıf mevcudu 35; en az olan mevcut 21'dir. Özel eğitime ihtiyacı olan öğrenci sayısı 25'tir. Geçmiş yıllara oranla öğrenci sayısında artış eğilimi vardır.

PİKTES kapsamında yabancı uyruklu öğrencilere yönelik Türkçe ve Matematik kursları açılmıştır. Bu kurslarda görevli 2 öğretmen ve devam eden öğrenci sayısı da 25'tir. Geçmiş yıllarda Görsel Sanatlar, Beden Eğitimi kursları da açılmış olup katılım daha fazla olmaktadır. Destekleme ve Yetiştirme Kursları 2023-2024 Eğitim- Öğretim yılında okulumuzda açılmamıştır. Önceki yıllarda 8.sınıfların %30luk kısmı faydalanmaktaydı.

LGS başarısında ilk mezun verdiğimiz 2021-2022 Eğitim- Öğretim yılında 60 öğrenciden 3 öğrencimiz merkezi sınavla kayıt alan liseye yerleşirken; geçen yıl bu oran 200 öğrencide 14 olmuştur. Sınıfı doğrudan geçen öğrenci oranımız %99'dur; sürekli devamsızlık yapan %1'lik kısım sınıf tekrarı yapmaktadır.

Belirli Gün ve Haftalar eksiksiz kutlanmakta; tüm öğrencilerin bu etkinliklerde kendilerini ifade edebilecekleri çalışmalara yer verilmektedir. Sınıflar arası bilgi yarışmaları, futbol- voleybol – survivor turnuvaları, dans- şarkı yarışmaları düzenlenmektedir. Çok amaçlı salonda sinema gösterimi anma günlerinde yapılır. Bu etkinliklere öğrenci ve öğretmenlerin tamamı katılırken veli düzeyinde %50'dir.

Düzenlenen kültür gezileri arasında Anıtkabir, I.ve II. Meclis binaları, Bilim Merkezi, Cumhurbaşkanlığı Millet Kütüphanesi sayılır. Bu gezilere toplamda 12 öğretmen katılmış, 384 öğrenci katılmıştır.

Cumhuriyetimizin 100.yılına özel; öğrencilerimiz tarafından yazılan 100 şiir şu anda kitap basım aşamasındadır.

Okulumuzda futbol ve atletizm takımları bulunmaktadır. 2022-2023 Eğitim- Öğretim yılında futbol takımımız Yenimahalle ilçesinde 4. oldu, 2021-2022 Eğitim- Öğretim yılında atletizm 5. olmuştur.

Öğrenci devam durumu %99'dur. Devamsızlığı 20'yi geçen öğrenci sayısı %5-10 oranındadır. Sürekli devamsız öğrenci sayısı geçen yıllara göre düşmüştür. Şu an 10'un altındadır ve bu konuda çalışmalar titizlikle yürütülmektedir. Sürekli devamsız öğrencilerin büyük çoğunluğu yabancı uyrukludur.

Okulumuzda 10 adet sosyal kulüp vardır. Bunlar;

- Bilim, Fen ve Teknoloji Kulübü,
- Kültür ve Edebiyat Kulübü,
- Müzik Kulübü,
- Resim ve Fotoğrafçılık Kulübü,
- Sivil Savunma Kulübü,
- Spor Kulübü,
- Değerler Kulübü,
- Sağlık, Temizlik- Beslenme Kulübü,
- Yeşilay Kulübü,
- Çevre Koruma Kulübü

Her ay düzenlenen okulun en temiz sınıfı projesi, Cumhuriyetin 100. Yılına özel şiir kitabı, müzik korusu,

resim sergisi, sivil savunma tatbikatları, Erdemliler Topluluğu ve Barış Elçileri projeleri kulüpler tarafından yürütülen çalışmalarındır.

Öğretmenlerimizin bir eğitim- öğretim yılında aldığı rapor sayısı toplam 120'dir. Genç ve kadın ağırlıklı bir kadro olması sebebiyle yeni evlenen, çocuğu olan sayısı fazladır ve izin, rapor vs durumları fazla görülmektedir.

Rehberlik hizmetleri aktif bir şekilde yürütölmekte ve tüm öğrenciler yararlanmaktadır. Velilere yönelik çalışmalar da yapılmakta; veli katılımı istenen düzeyde olmamaktadır. Velilerin rehberlik çalışmalarına ilgisi %30-40 arasındadır.

Okulumuzda bedensel engelli 1 öğrenci bulunmaktadır. Tekerlekli sandalyede olduđu için rampalı, onun kullanacağı 2.bir kapı bulunmaktadır. Engelli tuvaleti ve sınıfının bulunduđu kat zemin kattadır.

Okulumuz Yenimahalle Demetevler Mahallesiinin işlek caddelerinden Vatan caddesine 150 metre mesafededir. Cadde üzerinden çok sayıda dolmuş, otobüs geçmektedir. Ayrıca okulumuz Demetevler ve Hastane metro duraklarının arasında yer almakta olup Kızılay'dan da 20 dk metro ile ulaşım sağlanmaktadır.

Okulumuzda aktif kullanılan 1 adet 150 kapasiteli çok amaçlı salon bulunmaktadır. Spor salonu, resim ve müzik atölyeleri yoktur. Kütüphane, Fen ve Bilişim laboratuvarları mevcut olup öğrencilerimizin tamamı tarafından kullanılmaktadır. İdari odalar yeterlidir, rehberlik odaları ve öğretmenler odası da kullanıma uygun, her zaman hizmet vermektedir. Veli görüşme odası yoktur. Binanın camları eski olduđu için ısı yalıtımda istenen fayda sağlanamamaktadır.

Kantin bulunmaktadır. Kira geliri vardır, öğrencilerin temel ihtiyaçları için yeterlidir. Öğle arasında veli gelmeden öğrenciler dışarı çıkmadıkları için marketten alışveriş yapmaları engellenmiştir. Kontrolsüz beslenmenin önüne geçmek için ayrıca okul sağlığı çalışmaları yapılmaktadır. Kantin denetlenmektedir.

Binanın eski olması sebebiyle camlardan ısı kaybı çok fazladır. Yakıt türü doğalgazdır.

Sivil savunma çalışmaları yapılmaktadır. Yangın tüpleri sıklıkla kontrol edilmekte, tatbikatlar yapılmaktadır. Yangın ikaz alarm zilleri yoktur, kalorifer kazanı bakımı yapılmaktadır ancak artık değişmesi gerekmektedir. Su deposu kullanılamaz haldedir.

Fen laboratuvarında malzemeler tamdır. Bilişim sınıfında her öğrenciye bir bilgisayar düşmektedir. Her sınıfta akıllı tahta bulunmaktadır. Spor malzemeleri eksiksiz bir şekilde temin edilmektedir ancak müzik aletleri yoktur.

Meslek tanıtma adına okulumuzda çevremizden başarılı insanlar çağrılmakta; öğrencilere konferanslar vermektedirler. Yıldırım Beyazıt Üniversitesi ile geçmiş yıllarda yapılan çalışmalar sonucu 1 yıl boyunca Hemşirelik son sınıf öğrencileri tarafından okul sağlığı ile ilgili seminerler düzenli yürütöldü. İlçe Milli Eğitim müdürlüğünce ilkyardım seminerleri velilere ve öğrencilere yönelik gerçekleştirildi.

Beyaz Bayrak sahibi okulumuz aynı zamanda Okulum Temiz belgesine de sahiptir.

## 2.8. Çevre Analizi (PESTLE)

Okulumuz Yenimahalle ilçesinde oldukça merkezi bir konumda bulunmaktadır. Çevre illerden ve Irak'tan göç alan bir mahalledir. Yabancı uyruklu öğrenci sayısı ve mahalle sakinleri oranı fazladır. Bu durum topluma uyum sorununu beraberinde getirmektedir. Liseye gitmeyen, herhangi bir işte çalışmayan gençler okulumuz çevresinde risk teşkil etmektedir. Demografik yapının karmaşıklığı, sosyal ve ekonomik sorunlar yaşanmasına sebep olmaktadır ve bu konuyla ilgili muhtarlık, belediye ve emniyet ekipleriyle koordineli çalışmalar devam etmektedir.

Öğrenciler arasında teknoloji bağımlılığı, sosyal medya kullanımı çok yaygındır ve sosyal medya üzerinden olumsuz örnekler öğrencilerimiz için sorun teşkil etmektedir. Buna benzer sebeplerden dolayı akademik, sportif, sanatsal çalışmalara ayrılacak vakit disiplin sorunlarını çözmek için harcanmakta; motivasyon kaybı, zaman israfı, başarılı öğrencilere ulaşmakta zorluklar yaşanmaktadır. Devamsızlık problemi yaşayan öğrencilerle yapılan görüşmelerde; erken iş hayatına atılıp para kazanmak isteyen öğrencileri ucuz işgücü olarak kullanmak isteyen küçük işletmelerin, atölyelerin bulunduğu tespit edilmiştir.

Ekonomik sebeplerden dolayı anne- babaların iş hayatında yoğun tempoda çalışması öğrencilerin okul sonrası saatlerinde ihtiyaçları olan ilgi ve şefkati görmedikleri ve bu durumda olan öğrenci sayısının fazla olduğu bilinmektedir. Anne- babası boşanmış çocuk sayısında ciddi artış vardır ve bu durum çocuklarda eksikliği hissettikleri sevgiyi başka alanlarda arama çalışmalarına sebep olmakta ve rehberlik servisinin de çözemeyeceği profesyonel yardım almalarına sebep olmaktadır.

## 2.9. GZFT Analizi

Tablo 19. GZFT Listesi

| İç Çevre   |  |
|--|--|
| Güçlü Yönler   | Zayıf Yönler   |
| Huzurlu ve güvenli bir okul ortamının olması   | Türkçe bilmeyen yabancı öğrenci sayısının fazla olması                                     |
| Teneffüslerin ihtiyaç gidermek için yeterli olması   | Destekleme ve yetiştirme kurslarının açılmamış olması.                                     |
| Öğretmenler arasında uyum ve yardımlaşma olması  | Sosyal ve kültürel faaliyetlerin yeterli olmaması.   |
| Okul güvenliğinin sağlanıyor olması  | Öğretmenlere ve öğrencilere yönelik motivasyon artırıcı faaliyetlerin yeterli olmaması.    |
| Okul idaresi ile işbirliğine açık velilerin olması   | Velilerin sosyo-ekonomik düzeyinin düşük olması ve parçalanmış ailelerin fazla olması.     |
| Okulun merkezi olması ve ulaşımın kolaylığı  | Yabancı uyruklu velilerin fazla olması. (Bu velilerinde Türkçe bilmemesi.)                 |
| Her sınıfta akıllı tahtanın olması   | İletişime açık olmayan veliler.  |
| Çok amaçlı salonun bulunması   | Isınmanın yetersiz olması.   |
| Okul Aile Birliği ile işbirliği içinde okul bütçesinin uygun harcamalara doğru şekilde ayrılmasının sağlanması | Spor salonunun ve spor malzemelerinin yetersiz olması.                                     |
| Okul idaresinin öğrenci ve veliye karşı olumlu yaklaşması ve çözüm odaklı olması                               | Okul ihtiyaçlarını karşılayabilecek yeterli okul bütçesine sahip olunmaması.               |
| Okul idaresinin öğretmenlere değer verdiği bir yönetim anlayışına sahip olması                                 | Sosyal ilişkilerin geliştirecek ve iletişimi güçlendirecek etkinliklerin yeterli olmaması. |
| Genç ve dinamik bir öğretmen kadrosu   | Devamsızlık yapan öğrenci sayısında fazlalık   |

| Dış Çevre  |  |
|--|--|
| Fırsatlar  | Tehditler  |
| Büyük şehir belediye sınırları içerisinde bir okul olması  | Okul ihtiyaçlarını karşılayabilecek yeterli okul bütçesine sahip olunmaması.                         |
| Eğitim kurumlarının yerel yönetimler ile işbirliğinin kolay olması   | Okula yakın kurulan pazarda olumsuz örnek teşkil edebilecek kişilerin var olması.                    |
| Anaokulu gelirin olması.   | Parçalanmış aile yapısına sahip velilerin fazla olması.  |
| Okulu yapan hayırseverin aile bireylerinin maddi manevi desteklerinin devam etmesi.                                      | Göç alan bir bölgede olmamız ve yabancı uyruklu öğrencilerin bölgeye göçünün fazla olması.           |
| Halk Eğitim Merkezinin Desteği.  | Öğrencilerinin teknoloji nasıl kullanacağını bilmemesi.  |
| Ram desteği  | Eba kullanım oranının az olması.   |
| Akıllı tahtaların, bilişim sınıfının ve internet ağının olması.  | Öğrenci davranışları değerlendirme ile ilgili yasal yetersizlikler.                                  |
| Eğitim-öğretim çalışmalarının yasa ve yönetmeliklere uygun olarak yönetilmesi ve yasal mevzuatın sürekli takip edilmesi. | Haftada bir gün kurulan pazar alanının çok yakın olması nedeniyle oluşan gürültü ve çevre kirliliği. |
| Okulumuzun beyaz bayrak sahibi olması.   | Yabancı uyruklu öğrencileri ucuz işgücü olarak kullanmaya çalışan esnafların varlığı                 |

|   |  |
|---|--|
| Okul sađlıđı ve beslenme dostu okul çalışmalarının düzenli yürütülmesi                                  |  |
| Geri dönüşüm çalışmalarına katkı sağlamak amaçlı geri dönüşüm kutularına okul katlarında yer verilmesi. |  |

**Tablo 20. GZFT Stratejileri**

|                     | <b>Fırsatlar</b>   | <b>Tehditler</b>   |
|---------------------|--|--|
| <b>Güçlü Yönler</b> | <p>Okul kadrosunun öğrenmeye istekli, genç ve dinamik olması, kadronun tam olması, öğretmen eksikliğinin olmaması en güçlü yönümüzdür. Bu kadroyu eğitim- öğretim üzerine çalıştırmak, projeler üretmek ve başarı sağlamak en büyük stratejimizdir.</p> <p>Öğretmenler arasında tam bir hoşgörü hakimdir ve huzur bozucu sorunlar yaşanmamaktadır. Herkesin tek gayesi öğrencilerin başarısı ve kendilerini gerçekleştirmelerine yardımcı olmaktır. Okulun merkezi olması ve ulaşımın kolaylığı Her sınıfta akıllı tahtanın olması ve bilişim sınıfları, laboratuvarlar öğrenme ortamında başarıyı artırmaktadır. Malzeme desteđi ve tahtaların teknik bakımları yapılmaya devam edecektir.</p> <p>Demokrat bir okul ortamı, öğretmenlerin ve öğrencilerin istekleri, beklentileri dikkate alınmakta; okul iklimi şekillenmektedir. Velilerin sabırla, ısrarla eğitim ortamına sokulması sağlanacak ve bu konudaki idarenin azmi devam edecektir.</p> <p>Okul Aile Birliđi ile işbirliđi içinde okul bütçesinin uygun harcamalara doğru şekilde ayrılmasının sağlanması ve maddi kaynak yaratma çalışmaları devam edecektir. Bu konuda gerekli desteđi sağlayan kurumlar ve kişilerle çalışmalar yürütülecektir.</p> | <p>Okula yakın kurulan pazarda olumsuz örnek teşkil edebilecek kişilerin var olması, bu kişilerin okul çıkışlarında ve öğle arasında öğrencileri rahatsız edecek boyutta davranışları ve kötü alışkanlıkları okulumuz için risk teşkil etmektedir.</p> <p>Parçalanmış aile yapısına sahip velilerin fazla olması ve bu ailelerde yetişen çocukların olumsuz örnek oluşturacak davranışları, akademik başarıyı etkileyerek disiplin sorunlarına sebep olması risk yaratmaktadır.</p> <p>Göç alan bir bölgede olmamız ve yabancı uyruklu öğrencilerin bölgeye göçünün fazla olması sebebiyle topluma uyum sağlamakta güçlük çeken öğrenciler ve velilerinin yaratacađı olumsuz örnekler Öğrencilerinin teknoloji nasıl kullanacağını bilmemesi ve sosyal medyanın olumsuz etkisi öğrenciler üzerinde risk taşımaktadır.</p> <p>Yabancı uyruklu öğrencileri ucuz işgücü olarak kullanmaya çalışan esnafın varlığı ve bu sebebe dayanarak devamsızlık sayısının fazla olması, bu öğrencilerin okula kazandırılmasında yasal düzenlemede zorluklar okulumuz için riskli alanlardır.</p> |
| <b>Zayıf Yönler</b> | <p>Okulumuzda Destekleme ve Yetiştirme kurslarının açılmaması sebebiyle özel kurslara devam eden öğrenci sayısı fazladır. Bu da okulumuzda verilen eğitim- öğretim için zayıf bir göstergedir. Önümüzdeki yıllarda kurs merkezlerine başvuruların artırılmasına önem verilecektir.</p> <p>Spor salonu ve müzik sınıfının olmaması sebebiyle öğrencilerin çeşitli etkinliklerden mahrum kalması; kendilerini ifade edişleri için alanların kısıtlı olması, okulun küçük ve eski olması sebebiyle öğrenme ortamlarının ihtiyaçlara cevap verememesi zayıf yönümüzdür. Zayıf yönlerin olumsuz etkisini minimuma indirecek çalışmalar devam etmekte ve</p>   | <p>Devamsızlık yapan öğrencilerle ilgili çalışmalarda yetersizlikler yaşanmış olup ilerleyen yıllar için bu konuda muhtar ve ilgili üst kurumların desteđi istenecektir.</p> <p>Parçalanmış aile yapısına sahip velilerin fazla olması ve bu ailelerde yetişen çocukların olumsuz örnek oluşturacak davranışları, akademik başarıyı etkileyerek disiplin sorunlarına sebep olması risk yaratmaktadır.</p> <p>Göç alan bir bölgede olmamız ve yabancı uyruklu öğrencilerin bölgeye göçünün fazla olması sebebiyle topluma uyum sağlamakta güçlük çeken öğrenciler ve velilerinin yaratacađı olumsuz örnekler</p>  |



|  |  |  |
|--|--|--|
|  | <p>elimizdeki imkanlarla başarıyı artırmak için çaba gösterilmektedir.</p> <p>Devamsızlık yapan öğrencilerle ilgili çalışmalarda yetersizlikler yaşanmış olup ilerleyen yıllar için bu konuda muhtar ve ilgili üst kurumların desteği istenecektir.</p> <p>Türkçe bilmeyen öğrenciler için kursların açılmasına devam edilecek, katılımın artması için çaba gösterilecektir. Topluma uyum projeleri üzerine çalışılarak zayıf yönlerimizi bertaraf etmek için çalışmalar yapılacaktır.</p> | <p>Türkçe bilmeyen öğrenciler için kursların açılmasına devam edilecek, katılımın artması için çaba gösterilecektir. Topluma uyum projeleri üzerine çalışılarak zayıf yönlerimizi bertaraf etmek için çalışmalar yapılacaktır.</p> |
|--|--|--|

**Tablo 21. Tespit ve İhtiyaçları Belirlenmesi**

| <b>Durum Analizi Aşamaları</b>                              | <b>Tespitler</b>   | <b>İhtiyaçlar</b>  |
|---|--|--|
| <b>Uygulanmakta Olan Stratejik Planın Değerlendirilmesi</b> | İzleme ve değerlendirme çalışmalarında eksiklikler saptanmıştır.                               | İzleme ve değerlendirme için etkin bir sistem kurulması                                |
| <b>Paydaş Analizi</b>                                       | Aileler ile iletişim ve iş birliği konusunda eksiklikler vardır.                               | Aileler ile ilişkileri güçlendirecek çalışmaların kurulması                            |
| <b>Okul İçi Analiz</b>                                      | Okulun fiziki yapısının ortaokul öğrencisinin öğrenme ortamına uygun olmadığı düşünülmektedir. | Öğrenme ortamlarından alınacak faydanın fiziki yapıya göre maksimum düzeye çıkarılması |

### 3. GELECEĞE BAKIŞ

Okulun geleceğe bakışını belirlemede birinci derecede sorumlu kişi üst yöneticidir. Okul müdürü tarafından, stratejik plan döneminin ötesine geçen geleceğe bakışın geliştirilmesinde Okul Strateji Geliştirme Kurulu'nun görüşü alınarak temel değerler, ilkelerimiz, vizyonumuz ve misyonumuz belirlenmiştir.

Geleceğe bakış ile stratejik planın sonraki çalışmaları bu perspektif temelinde yürütülecektir.

#### 3.1. Misyon

Çözüm odaklı, hür ve demokratik düşünen, bilimsel metotlarla eğitilmiş, çağdaş düşünce yapısına sahip, kültürel değerlerini bilen ve sahip çıkan, geçmişinden ders alıp geleceğe yürürken Atatürk İlke ve İnkılaplarından güç ve feyz alan, üretken, yaratıcı, girişken, yurtsever, ahlaklı, dünyaya uyumlu, öğrenmeyi seven, özgüvenli bireyler yetiştirmektir.

#### 3.2. Vizyon

Ortak amaç duygusu oluşturarak öğrenci, veli ve öğretmeni aynı paydada buluşturan bir sistemde, öğrencilerimizi zeka düzeyleri kabiliyetleri ölçüsünde en üst düzeye çıkararak onların eğitime karşı olumlu tutum geliştirmelerini sağlamak ve teknolojinin en son teknikleriyle yenilikçi toplum tarafından benimsenen ve örnek gösterilen eğitim ve öğretim yuvası olmaktır.

#### 3.3. Temel Değerler

Okulumuzun temel değerleri, karar alıcıların okulu yönetirken bağlı kalacakları inançları ve çalışma felsefesini yansıtır.

Bu değerlerimiz;

- 1- İnsan hakları ve bireysel farklılıklara saygı
- 2- İşbirliği ve dayanışma
- 3- Çözüm odaklılık
- 4- Çevre bilincine sahip olma
- 5- Liyakat
- 6- Dürüst ve Etkili İletişim
- 7- Güven
- 8- Akılcılık ve Bilimsellik

## 4. AMAÇ, HEDEF VE PERFORMANS GÖSTERGESİ İLE STRATEJİLERİN BELİRLENMESİ

Tablo 22. Amaç, Hedef, Gösterge ve Stratejilere İlişkin Kart Şablonu

|                  |   |
|------------------|---|
| <b>Amaç 1</b>    | Öğrencilerin eğitim öğretime etkin katılımlarıyla donanımlı olarak bir üst öğrenime geçişi sağlanacaktır. |
| <b>Hedef 1.1</b> | Öğrenme kayıpları önleyici çalışmalar yapılarak azaltılacaktır.   |

| Performans Göstergeleri   | Hedef Etkisi*  | Başlangıç Değeri** | 2024 Yılı | 2025 Yılı | 2026 Yılı | 2027 Yılı | 2028 Yılı | İzleme Sıklığı | Rapor Sıklığı |
|---|--|--------------------|-----------|-----------|-----------|-----------|-----------|----------------|---------------|
| PG 1.1.1. Analitik düşünce ve karmaşık problem çözme becerilerinin geliştirilmesi için LGS analizleri | 25   | 50                 | 60        | 70        | 80        | 90        | 100       | 6 ay           | 6 ay          |
| PG 1.1.2. Devamsızlık yapan öğrenci sayısının oranı   | 25   | 20                 | 17        | 15        | 10        | 5         | 0         | 6 ay           | 6 ay          |
| PG 1.1.3. Fen Laboratuvarı kullanım oranı   | 25   | 50                 | 60        | 70        | 80        | 90        | 100       | 6 ay           | 6 ay          |
| PG 1.1.4. Rehberlik servisinin lise ve meslek tanıtım çalışmalarından faydalanan öğrenci oranı        | 25   | 40                 | 50        | 60        | 75        | 85        | 100       | 6 ay           | 6 ay          |
| <b>Koordinatör Birim</b>  | Okul İdaresi   |                    |           |           |           |           |           |                |               |
| <b>İş birliği Yapılacak Birimler</b>  | Çevremizdeki üst öğretim kurumları,<br>Rehberlik- Araştırma merkezi<br>Muhtarlık   |                    |           |           |           |           |           |                |               |
| <b>Riskler</b>  | Yabancı uyruklu öğrencilerin fazla olması<br>Çalışan velilerin fazla olmasından dolayı veli desteğinin azlığı<br>Parçalanmış aile çocuklarının fazlalığı<br>Çevremizde bulunan üst öğretim kurumlarının az olması  |                    |           |           |           |           |           |                |               |
| <b>Stratejiler</b>  | Okulumuza her ay farklı mesleklerden kişiler gelerek tanıtım yapacaktır.<br>Devamsızlık yapan öğrencilerin tespiti, veliyle, muhtarla iletişim<br>Öğretmenlerimiz tarafından hazırlanan LGS çalışma metotları ve deneme sınavlarının uygulanması<br>Çevremizde bulunan üst öğretim kurumlarına düzenlenecek tanıtım gezileri yapılacaktır. |                    |           |           |           |           |           |                |               |
| <b>Maliyet Tahmini</b>  | 26500 TL   |                    |           |           |           |           |           |                |               |

|                   |   |
|-------------------|---|
| <b>Tespitler</b>  | Rehberlik servisiyle birlikte özel eğitime ihtiyaç duyan öğrenciler için RAM ile işbirliği yapılmalı.<br>Öğrencilerin eğitim-öğretim motivasyonunu kaybetmemeleri adına geziler, tanıtımlar, teşvik edici çalışmalar yapılmalı. |
| <b>İhtiyaçlar</b> | LGS için veli motivasyonu<br>Liselere düzenlenecek geziler için ulaşım sorununun çözümü<br>Öğretmenlerimizden ekstra motivasyon ve idarenin desteği   |

|                  |   |
|------------------|---|
| <b>Amaç 2</b>    | Öğrencilere medeniyetimizin ve insanlığın ortak değerleriyle çağın gereklerine uygun bilgi, beceri, tutum ve davranışlar kazandırılacaktır. |
| <b>Hedef 2.1</b> | Öğrencilerin akademik başarılarıyla birlikte tasarım ve girişimcilik yönlerini artırmaya yönelik bütüncül çalışmalar yürütülecektir.        |

| <b>Performans Göstergeleri</b>  | <b>Hedef Etkisi*</b>   | <b>Başlangıç Değeri**</b> | <b>2024 Yılı</b> | <b>2025 Yılı</b> | <b>2026 Yılı</b> | <b>2027 Yılı</b> | <b>2028 Yılı</b> | <b>İzleme Sıklığı</b> | <b>Rapor Sıklığı</b> |
|---|--|---------------------------|------------------|------------------|------------------|------------------|------------------|-----------------------|----------------------|
| <b>PG 2.1.1.</b><br>Bir eğitim ve öğretim yılında yerel, ulusal ve uluslararası proje, yarışma vb. etkinliklere katılan öğrenci oranı (%) | 25   | 15                        | 25               | 30               | 40               | 45               | 50               | 6 ay                  | 6 ay                 |
| <b>PG 2.1.2.</b><br>Yıl içerisinde öğrenci başına okunan kitap sayısı   | 25   | 20                        | 30               | 40               | 50               | 60               | 75               | 6 ay                  | 6 ay                 |
| <b>PG 2.1.3. Teknoloji-Tasarım Atölyesini kullanan öğrenci oranı</b>  | 25   | 30                        | 40               | 50               | 60               | 75               | 100              | 6 ay                  | 6 ay                 |
| <b>PG 2.1.4. Fen Laboratuvarı kullanım oranı</b>  | 50   | 60                        | 70               | 80               | 90               | 100              | 6 ay             | 6 ay                  | 50                   |
| <b>Koordinatör Birim</b>  | Okul İdaresi   |                           |                  |                  |                  |                  |                  |                       |                      |
| <b>İş birliği Yapılacak Birimler</b>  | Belediye<br>Milli Eğitim Müdürlüğü   |                           |                  |                  |                  |                  |                  |                       |                      |
| <b>Riskler</b>  | Yarışmalara katılacak öğrenciler için veli desteğinin beklenen düzeyde olmaması<br>Teknoloji- Tasarım atölyesinde kullanılacak araç- gereçler için maddi yetersizlik |                           |                  |                  |                  |                  |                  |                       |                      |

|                        |   |
|------------------------|---|
| <b>Stratejiler</b>     | Okul kütüphanesi zenginleştirilecek, öğrencilerin kitap okumasını teşvik edecek etkinlikler düzenlenecektir.<br>Öğrencilerin yerel, ulusal ve uluslararası proje ve yarışmalara katılmaları teşvik edilecektir.<br>Teknoloji- Tasarım Atölyesinin zenginleştirilmesi için maddi kaynak bulunacak. |
| <b>Maliyet Tahmini</b> | 42000 TL  |
| <b>Tespitler</b>       | Okul içinde yarışmalar düzenlenmekte; öğrencilerin kompozisyon, resim, şiir vb. yarışmalara katılmaları teşvik edilmekte, okul içerisinde yapılan yarışmalarda öğrencilerin ödüllendirilmesi sağlanmaktadır.<br>Kitap okuma projeleri düzenlenmeli ve desteklenmelidir.                           |
| <b>İhtiyaçlar</b>      | Kütüphaneye kitap desteği<br>Laboratuvar ve atölye için araç- gereç desteği<br>Velilerin yarışmalara desteği  |

|                  |   |
|------------------|---|
| <b>Amaç 3</b>    | Eğitim ortamlarının fiziki imkânları geliştirilecektir.   |
| <b>Hedef 3.1</b> | Temel eğitimde okulların niteliğini arttıracak uygulamalara ve çalışmalara yer verilmesi sağlanacaktır. |

| Performans Göstergeleri   | Hedef Etkisi* | Başlangıç Değeri** | 2024 | 2025 | 2026 | 2027 | 2028 | İzleme Sıklığı | Rapor Sıklığı |
|---|---------------|--------------------|------|------|------|------|------|----------------|---------------|
|   |               |                    | Yılı | Yılı | Yılı | Yılı | Yılı |                |               |
| <b>PG 3.1.1.</b><br>Okul sıralarının yenilenme sayısı             | 30            | 150                | 250  | 400  | 500  | 600  | 750  | 6 ay           | 6 ay          |
| <b>PG 3.1.2.</b><br>Akıllı tahtaların bakım onarım yapılma sayısı | 45            | 5                  | 10   | 14   | 18   | 22   | 28   | 6 ay           | 6 ay          |
| <b>PG 3.1.3. Çok amaçlı salonu kullanan öğrenci oranı</b>         | 25            | 25                 | 35   | 50   | 70   | 90   | 100  | 6 ay           | 6 ay          |
| <b>Koordinatör Birim</b>  | Okul İdaresi  |                    |      |      |      |      |      |                |               |

|                                      |  |
|--------------------------------------|--|
| <b>İş birliği Yapılacak Birimler</b> | Milli Eğitim Müdürlüğü   |
| <b>Riskler</b>                       | Okul sıralarının eski olması ve yenilemenin maliyeti<br>Akıllı tahtaların eskimesi ve sık arızalanması   |
| <b>Stratejiler</b>                   | Fiziki mekânların (derslikler, spor salonu, kütüphaneler, atölyeler vb.) iyileştirilmesi için kamu idareleri, belediyeler ve il-ilçe milli eğitim müdürlüğü iş birliklerince yapılacaktır. |
| <b>Maliyet Tahmini</b>               | 57500 TL   |
| <b>Tespitler</b>                     | Eski bina ve ilkokuldan dönüşme olduğu için fiziki yapıda sorunlar ve eksiklikler bulunmaktadır. Okul sıraları küçük ve yıpranmış; akıllı tahtalar eskimiş, koridorlar dardır.             |
| <b>İhtiyaçlar</b>                    | Akıllı tahtalar için bakım- onarım uzmanı ve desteği<br>Resim ve müzik atölyeleri oluşturulması için maddi imkan   |

|                  |  |
|------------------|--|
| <b>Amaç 4</b>    | Okulun eğitimin temel ilkeleri doğrultusunda niteliğini arttırmak amacıyla kurumsal kapasite geliştirilecektir.          |
| <b>Hedef 4.1</b> | Eğitim ve öğretimin sağlıklı ve güvenli bir ortamda gerçekleştirilmesi için okul sağlığı ve güvenliği geliştirilecektir. |

| <b>Performans Göstergeleri</b>   | <b>Hedefe Etkisi*</b> | <b>Başlangıç Değeri**</b> | <b>2024 Yılı</b> | <b>2025 Yılı</b> | <b>2026 Yılı</b> | <b>2027 Yılı</b> | <b>2028 Yılı</b> | <b>İzleme Sıklığı</b> | <b>Rapor Sıklığı</b> |
|--|-----------------------|---------------------------|------------------|------------------|------------------|------------------|------------------|-----------------------|----------------------|
| <b>PG 4.1.1.</b><br>Okulda yaşanan kaza sayısı   | 20                    | 20                        | 15               | 12               | 9                | 4                | 0                | 6 ay                  | 6 ay                 |
| <b>PG 4.1.2.</b><br>Bağımlılıkla mücadele ile ilgili konularda eğitim alan öğrenci ve öğretmen sayısı  | 20                    | 200                       | 300              | 450              | 600              | 700              | 800              | 6 ay                  | 6 ay                 |
| <b>PG 4.1.3.</b><br>Hijyen, gıda güvenliği, bulaşıcı hastalıklar ile ilgili konularda verilen eğitim alan öğrenci, öğretmen ve personel sayısı | 20                    | 100                       | 200              | 350              | 500              | 600              | 800              | 6 ay                  | 6 ay                 |
| <b>PG 4.1.4.</b><br>Sivil savunma eğitimlerine   | 20                    | 200                       | 300              | 450              | 600              | 700              | 800              | 6 ay                  | 6 ay                 |

|   |   |     |     |     |     |     |     |      |      |
|---|---|-----|-----|-----|-----|-----|-----|------|------|
| katılan öğrenci ve öğretmen sayısı  |   |     |     |     |     |     |     |      |      |
| <b>PG 4.1.5.</b><br>Akran zorbalığı ve siber zorbalıkla ilgili konularda eğitim alan öğretmen, öğrenci ve veli sayısı | 20  | 300 | 350 | 450 | 600 | 750 | 800 | 6 ay | 6 ay |
| <b>Koordinatör Birim</b>  | Okul İdaresi  |     |     |     |     |     |     |      |      |
| <b>İş birliği Yapılacak Birimler</b>  | Milli Eğitim Müdürlüğü<br>Sivil Toplum Kuruluşları  |     |     |     |     |     |     |      |      |
| <b>Riskler</b>  | Çocukların çok olduğu bir iş kolunda yaralanmaların fazla olması<br>Okulda verilecek eğitimlere katılımında veli sayısının beklentiyi karşılamaması<br>Toplu yaşanan bir yer olması sebebiyle hijyen, gıda güvenliği konusunda riskler  |     |     |     |     |     |     |      |      |
| <b>Stratejiler</b>  | Eğitim ortamları iş sağlığı ve güvenliği yönergesine uygun hâle getirilecektir.<br>Öğrenci, öğretmen ve velilerde farkındalık oluşturmak için bağımlılıkla mücadele, akran zorbalığı, siber zorbalık, sağlıklı beslenme ve obezite, hijyen, bulaşıcı hastalıklar ve gıda güvenliği gibi konularda alan uzmanları ile iş birliğinde eğitimler düzenlenecektir.<br>Doğa, insan ve teknoloji kaynaklı (deprem, sel, heyelan, yangın, çığ ve salgın hastalıklar vd.) afetlere karşı gerekli tedbirlerin alınması için çalışmalar yapılacaktır.<br>Doğa, insan ve teknoloji kaynaklı (deprem, sel, heyelan, yangın, çığ ve salgın hastalıklar vd.) konularında alan uzmanları ile iş birliğinde öğretmen ve öğrencilere farkındalık eğitimleri verilecektir.<br>Okulun afet ve acil durum eylem planının güncel tutulması sağlanacaktır.<br>Afet ve acil durum tatbikatları düzenlenecektir. |     |     |     |     |     |     |      |      |
| <b>Maliyet Tahmini</b>  | 26500 TL  |     |     |     |     |     |     |      |      |
| <b>Tespitler</b>  | İş sağlığı ve güvenliği konusunda az riskli bir iş kolu olmamıza rağmen öğrencilerin hareketli olması riskleri beraberinde getirmektedir. Sadece öğretim faaliyeti değil; öğrencileri topluma uyum sağlayacak becerileri kazandırmada çeşitli eğitimler rehberlik servisi ve çevremizde bulunan sivil toplum kuruluşlarıyla iletişim halinde düzenlenmelidir.   |     |     |     |     |     |     |      |      |
| <b>İhtiyaçlar</b>   | Alanında uzman eğitim verecek kişiler<br>Bağımlılık konusunda hem veli hem öğrenci açısından farkındalık  |     |     |     |     |     |     |      |      |

|                  |  |
|------------------|--|
| <b>Amaç 5</b>    | Ortaokul kademesinde öğrencilerin kaliteli eğitime erişimleri fırsat eşitliği temelinde artırılarak bilişsel, duyuşsal ve fiziksel olarak çok yönlü gelişimleri sağlanacak ve temel hayat becerilerini edinmiş öğrenciler yetiştirilecektir. |
| <b>Hedef 5.1</b> | Öğrencilerin bilimsel, kültürel, sanatsal, sportif ve toplum hizmeti alanlarında ders dışı etkinliklere katılım oranı artırılacaktır   |

| Performans Göstergeleri   | Hedef Etkisi*   | Başlangıç Değeri** | 2024 Yılı | 2025 Yılı | 2026 Yılı | 2027 Yılı | 2028 Yılı | İzleme Sıklığı | Rapor Sıklığı |
|---|---|--------------------|-----------|-----------|-----------|-----------|-----------|----------------|---------------|
| <b>PG 5.1.1.</b><br>Bir eğitim ve öğretim yılında en az iki sosyal sorumluluk ve toplum hizmeti çalışmalarına katılan öğrenci oranı (%) | 40  | 30                 | 30        | 35        | 40        | 45        | 50        | 6 ay           | 6 ay          |
| <b>PG 5.1.2.</b><br>Okulda düzenlenecek sanatsal-sportif eğlencelere katılan öğrenci oranı  | 30  | 25                 | 30        | 40        | 45        | 50        | 60        | 6 ay           | 6 ay          |
| <b>PG 5.1.3.</b><br><b>Okulda düzenlenecek kültür gezilerine katılan öğrenci oranı</b>  | 30  | 5                  | 7         | 9         | 11        | 15        | 20        | 6 ay           | 6 ay          |
| <b>Koordinatör Birim</b>  | Okul İdaresi  |                    |           |           |           |           |           |                |               |
| <b>İş birliği Yapılacak Birimler</b>  | Milli Eğitim Müdürlüğü<br>Sivil Toplum Kuruluşları<br>Müzeler   |                    |           |           |           |           |           |                |               |
| <b>Riskler</b>  | Okul gezileri için ulaşım maliyeti<br>Sanat- spor faaliyetleri için uygun ekipman temini  |                    |           |           |           |           |           |                |               |
| <b>Stratejiler</b>  | Her bir öğrencinin bir kulüp faaliyetinde aktif olarak yer alması sağlanarak kulüp faaliyetlerinin etkinliği artırılacaktır.<br>Öğrencilerin seviyelerine uygun olarak toplumsal sorunların çözümüne katkı sağlamak ve farkındalık oluşturmak amacıyla afet ve acil durum, çevre, eğitim, spor, kültür ve turizm, sağlık ve sosyal hizmetler alanlarında toplum hizmeti faaliyetlerine katılımları artırılacaktır.<br>Okul bünyesinde yarışmalar düzenlenecektir.<br>Diğer kurum ve kuruluşlarla iş birliği içerisinde yürütülen bilimsel, sosyal, kültürel, sanatsal ve sportif alanlardaki faaliyetler artırılacaktır.<br>E-okul sisteminde bulunan sosyal etkinlik modülünde gerçekleştirilen etkinlikler işlenecektir.<br>Öğrenci seviyesine ve öğretim programı kazanımlarına uygun olarak geleneksel çocuk oyunları ders içi etkinliklerde kullanılacaktır. |                    |           |           |           |           |           |                |               |



|                        |  |
|------------------------|--|
| <b>Maliyet Tahmini</b> | 37000 TL   |
| <b>Tespitler</b>       | Sadece öğretim odaklı değil; çocukların kendilerini ifade edebilecekleri farklı öğrenme stilleri üzerine çalışılmalıdır. Her öğrenci yeteneğini ortaya çıkarmak için bu faaliyetlerde etkin katılım sağlamalı; okul ortamı buna uygun düzenlenmelidir. |
| <b>İhtiyaçlar</b>      | Sanat- sportif faaliyetler için öğretmenlerin özverili çalışması<br>Spor ya da müzik yarışmaları için araç- gereçler<br>Geziler için ulaşım desteği ve maliyeti  |

|                  |  |
|------------------|--|
| <b>Amaç 6</b>    | Eğitim ve öğretimin niteliğinin geliştirilmesini sağlayacaktır.      |
| <b>Hedef 6.1</b> | Kurum personelinin mesleki gelişimlerinin artırılması sağlanacaktır. |

| <b>Performans Göstergeleri</b>   | <b>Hedef Etkisi*</b> | <b>Başlangıç Değeri**</b> | <b>2024 Yılı</b> | <b>2025 Yılı</b> | <b>2026 Yılı</b> | <b>2027 Yılı</b> | <b>2028 Yılı</b> | <b>İzleme Sıklığı</b> | <b>Rapor Sıklığı</b> |
|--|----------------------|---------------------------|------------------|------------------|------------------|------------------|------------------|-----------------------|----------------------|
| <b>PG 6.1.1.</b><br>Uzaktan ve Yüzyüze Hizmet içi eğitimi alan Yönetici ve öğretmen sayısı   | 25                   | 47                        | 50               | 50               | 50               | 50               | 500              | 6 ay                  | 6 ay                 |
| <b>PG 6.1.2.</b><br>Ulusal ve uluslararası projelere katılım sağlayan öğretmen sayısı        | 25                   | 4                         | 6                | 9                | 12               | 15               | 20               | 6 ay                  | 6 ay                 |
| <b>PG 6.1.3.</b><br>Yüksek lisans eğitimini sürdüren/ tamamlayan öğretmen ve yönetici sayısı | 25                   | 7                         | 8                | 9                | 10               | 11               | 12               | 6 ay                  | 6 ay                 |
| <b>PG 6.1.4.</b><br>Çalışanlarla birlikte yapılan toplu bilimsel-kültürel etkinlik sayısı    | 25                   | 5                         | 7                | 9                | 10               | 12               | 15               | 6 ay                  | 6 ay                 |
| <b>Koordinator Birim</b>   | Okul İdaresi         |                           |                  |                  |                  |                  |                  |                       |                      |

|                                      |   |
|--------------------------------------|---|
| <b>İş birliđi Yapılacak Birimler</b> | Milli Eğitim Müdürlüğü<br>Sivil Toplum Kuruluşları  |
| <b>Riskler</b>                       | Yapılacak çalışmalarda ve projelerde gönülsüz kalan öğretmenler<br>Hizmetiçi faaliyetlerin eğitim- öğretimi aksatacak zamanda olması  |
| <b>Stratejiler</b>                   | Okul öğretmenlerinin alanlarında mesleki gelişimlerini ve öğretmenlik yeterliklerini geliştirmek için mahalli ve merkezi düzeyde eğitim almaları sağlanacaktır.<br>Okul yöneticilerinin ve öğretmenlerin dijital platformlar aracılığıyla verilen eğitimlere katılmaları teşvik edilecektir.<br>Okul personelinin motivasyon, iş doyumunu ve kurumsal bağlılık düzeylerini artıracak çalışmalar yapılacaktır. |
| <b>Maliyet Tahmini</b>               | 42000 TL  |
| <b>Tespitler</b>                     | Genç ve dinamik bir öğretmen kadrosu bu hedefimize ulaşmada en büyük artımız olacaktır. Öğrenmeye istekli, mesleğini seven kadro ile etkinlikler, seminerler ve projeler yapılacaktır.  |
| <b>İhtiyaçlar</b>                    | Öğretmenlere proje yazma eğitimi  |

Tablo 25. Tahmini Maliyet Tablosu

|                                | 2024  | 2025  | 2026  | 2027  | 2028  | Toplam Maliyet |
|--------------------------------|-------|-------|-------|-------|-------|----------------|
| <b>Amaç 1</b>                  | 3000  | 5000  | 5000  | 6000  | 7500  | 26500          |
| <b>Hedef 1.1</b>               | 3000  | 5000  | 5000  | 6000  | 7500  | 26500          |
| <b>Amaç 2</b>                  | 5000  | 7000  | 8000  | 10000 | 12000 | 42000          |
| <b>Hedef 2.1</b>               | 5000  | 7000  | 8000  | 10000 | 12000 | 42000          |
| <b>Amaç 3</b>                  | 5000  | 7500  | 10000 | 15000 | 20000 | 57500          |
| <b>Hedef 3.1</b>               | 5000  | 7500  | 10000 | 15000 | 20000 | 57500          |
| <b>Amaç 4</b>                  | 3000  | 5000  | 5000  | 6000  | 7500  | 26500          |
| <b>Hedef 4.1</b>               | 3000  | 5000  | 5000  | 6000  | 7500  | 26500          |
| <b>Amaç 5</b>                  | 5000  | 6000  | 7000  | 9000  | 10000 | 37000          |
| <b>Hedef 5.1</b>               | 5000  | 6000  | 7000  | 9000  | 10000 | 37000          |
| <b>Amaç 6</b>                  | 5000  | 7000  | 8000  | 10000 | 12000 | 42000          |
| <b>Hedef 6.1</b>               | 5000  | 7000  | 8000  | 10000 | 12000 | 42000          |
| <b>Genel Yönetim Giderleri</b> | -     | -     | -     | -     | -     | -              |
| <b>TOPLAM</b>                  | 26000 | 37500 | 43000 | 56000 | 69000 | 231500         |

## 5. İZLEME VE DEĞERLENDİRME

İzleme ve değerlendirme süreci kurumsal öğrenmeyi buna bağlı olarak da faaliyetlerin sürekli olarak iyileştirilmesini sağlar. İzleme ve değerlendirme faaliyetleri sonucunda elde edilen bilgiler kullanılarak stratejik plan gözden geçirilir, hedeflenen ve ulaşılan sonuçlar karşılaştırılır. Bu karşılaştırmalar sonucunda da gerekli görülen durumlarda stratejik planın güncellemesi kararı verilebilir.

İzleme, amaç ve hedeflere kaydedilen ilerlemeyi takip etmek amacıyla uygulama öncesi ve uygulama sırasında sürekli ve sistematik olarak nitel ve nicel verilerin toplandığı ve analiz edildiği tekrarlı bir süreçtir. Performans göstergeleri aracılığıyla amaç ve hedeflerin gerçekleşme sonuçlarının belirli bir sıklıkla izlenmesi ve belirlenen dönemler itibarıyla raporlanarak yöneticilerin değerlendirilmesine sunulması izleme faaliyetlerini oluşturur.

Okulumuz Stratejik Planı izleme ve değerlendirme çalışmalarında 5 yıllık Stratejik Planın izlenmesi ve 1 yıllık gelişim planının izlenmesi olarak ikili bir ayrıma gidilecektir.

Stratejik planın izlenmesinde 6 aylık dönemlerde izleme yapılacak denetim birimleri, il ve ilçe millî eğitim müdürlüğü ve Bakanlık denetim ve kontrollerine hazır halde tutulacaktır. Yıllık planın uygulanmasında yürütme ekipleri ve eylem sorumlularıyla aylık ilerleme toplantıları yapılacaktır. Toplantıda bir önceki ayda yapılanlar ve bir sonraki ayda yapılacaklar görüşülüp karara bağlanacaktır.

**İzleme ve değerlendirme için ele alınacak kriterleri içeren örnek tablo aşağıda gösterilmiştir.**

| 2024-2025 Eğitim Öğretim Yılı Stratejik Plan İzleme ve Değerlendirme Tablosu  |                      |                                   |  |   |                            |
|---|----------------------|-----------------------------------|--|---|----------------------------|
| <b>A1</b>   |                      |                                   |  |   |                            |
| <b>H1.1</b>   |                      |                                   |  |   |                            |
| <b>Hedef 1.1 Performansı</b>  |                      |                                   |  |   |                            |
| <b>Sorumlu Birim</b>  | Okul yönetim kadrosu |                                   |  |   |                            |
| <b>Performans Göstergesi</b>  | Hedefe Etkisi (%)    | Plan Dönemi Başlangıç Değeri *(A) | İzleme Dönemindeki Yıl Sonu Hedeflenen Değer (B) | İzleme Dönemindeki Gerçekleşme Değeri (C) | Performans (%) (C-A)/(B-A) |
| <b>PG 1.1.1 Her dönem sınıf velilerine yönelik düzenlenen etkinlik sayısı</b> |                      |                                   |  |   |                            |
| <b>PG 1.1.2 En az bir aile eğitimi alan veli oranı (yüzde)</b>                |                      |                                   |  |   |                            |
| <b>Hedefe İlişkin Değerlendirmeler</b>  |                      |                                   |  |   |                            |

2024-2025 eğitim öğretim yılında PG 1.1.1 için performansın %100 oranında gerçekleştiği görülmektedir. 2024-2025 eğitim öğretim yılında PG 1.1.2 için performansı %70 oranında gerçekleştiği göz önünde bulundurularak ailelerin eğitim faaliyetlerine katılımının arttırılması için sınıf rehber öğretmenleri aracılığıyla telefon görüşmeleri yapılması planlanmıştır.

\* 2024-2028 dönemini kapsayan stratejik plan için 2023 yılsonu değeridir.

\*\*Her yılın ilk altı ayında, ilgili hedefe ait performans göstergelerinin performans düzeyi dikkate alınarak izlemenin yapıldığı yılın sonu itibarıyla hedeflenen değere ulaşıp ulaşılamayacağına analizi yapılır. Hedeflene değere ulaşılmasını engelleyecek hususlar ve riskler varsa değerlendirilir. Hedeflenen değere ulaşılmasını sağlayacak temel tedbirler kısaca yer verilir.

\*PG 1.1.1'in performansının hedefe etkisinin çarpımı ile PG 1.1.2'nin performansının hedefe etkisinin çarpımları sonucunun toplanmasıyla elde edilir.

$$(\%100 \times \%60) + (\%70 \times \%40) = \%60 + \%28 = \%88$$

## EKLER:

### EK-1 Paydaş Sınıflandırma Matrisi

| PAYDAŞLAR                            | İÇ PAYDAŞLAR         | DIŞ PAYDAŞLAR | YARARLANICI     |           |                      |
|--------------------------------------|----------------------|---------------|-----------------|-----------|----------------------|
|                                      | Çalışanlar, Birimler | Temel ortak   | Stratejik ortak | Tedarikçi | Müşteri, hedef kitle |
| Millî Eğitim Bakanlığı               | √                    |               |                 | √         |                      |
| Valilik                              |                      |               |                 |           |                      |
| Millî Eğitim Müdürlüğü Çalışanları   |                      |               |                 |           |                      |
| İlçe Millî Eğitim Müdürlükleri       |                      |               |                 |           |                      |
| Okullar ve Bağlı Kurumlar            | √                    | √             | √               |           |                      |
| Öğretmenler ve Diğer Çalışanlar      | √                    |               |                 | √         |                      |
| Öğrenciler ve Veliler                | √                    |               |                 |           | √                    |
| Okul Aile Birliği                    |                      | √             |                 | √         | 0                    |
| Üniversite                           |                      | 0             |                 | 0         |                      |
| Özel İdare                           |                      |               |                 | 0         |                      |
| Belediyeler                          |                      | 0             |                 | √         |                      |
| Güvenlik Güçleri (Emniyet, Jandarma) |                      |               |                 | 0         |                      |
| Bayındırlık ve İskân Müdürlüğü       |                      |               |                 |           |                      |
| Sosyal Hizmetler Müdürlüğü           |                      | 0             |                 |           |                      |
| Gençlik ve Spor Müdürlüğü            |                      | 0             |                 | 0         |                      |
| Muhtarlık                            |                      | 0             |                 |           |                      |
| İşveren kuruluşlar                   |                      |               |                 |           |                      |
| Sivil Toplum Kuruluşları             |                      |               | 0               | 0         |                      |
| Turizm Uygulama otelleri             |                      |               |                 |           |                      |

√ : Tamamı 0 : Bir kısmı

## EK -2 Paydaş Önceliklendirme Matrisi

| Paydaş     | İç Paydaş | Dış Paydaş | Yararlanıcı (Müşteri) | Neden Paydaş?   | Önceliği |
|------------|-----------|------------|-----------------------|---|----------|
| MEB        |           | √          |                       | Bağlı olduğumuz merkezi idare                                 | 1        |
| Öğrenciler |           |            | √                     | Hizmetlerimizden yaralandıkları için                          | 1        |
| Özel İdare |           | √          |                       | Tedarikçi mahalli idare                                       | 2        |
| STK        |           | 0          |                       | Amaç ve hedeflerimize ulaşmak iş birliği yapacağımız kurumlar | 2        |

**Ek-3 Yararlanıcı Ürün/Hizmet Matrisi**

| Yararlanıcı (Müşteri)   | Ürün/Hizmet | Ölçme-Değerlendirme | Mezunlar (Öğrenci) | Rehberlik, Kurs, Sosyal etkinlikler | Yayın | Altyapı, Donatım Yatırım | AR-GE, Projeler, Danışmanlık | Nitelikli İş Gücü | Yatılılık-Bursluluk | Eğitim-Öğretim (Örgün-Yaygın) |
|-------------------------|-------------|---------------------|--------------------|-------------------------------------|-------|--------------------------|------------------------------|-------------------|---------------------|-------------------------------|
| Öğrenciler              |             |                     |                    | √                                   | √     | √                        |                              |                   | o                   | √                             |
| Veliler                 |             |                     |                    | √                                   |       |                          |                              |                   |                     |                               |
| Üniversiteler           |             |                     | √                  |                                     |       |                          | o                            | o                 |                     |                               |
| Medya                   |             |                     |                    |                                     |       |                          | o                            | o                 |                     |                               |
| Uluslararası kuruluşlar |             |                     |                    |                                     | o     |                          | o                            |                   |                     |                               |
| Meslek Kuruluşları      |             |                     |                    |                                     |       |                          |                              |                   |                     |                               |
| Sağlık kuruluşları      |             |                     |                    |                                     |       |                          |                              | o                 |                     |                               |
| Diğer Kurumlar          |             |                     | o                  |                                     |       |                          |                              |                   |                     |                               |
| Özel sektör             |             |                     |                    | o                                   |       |                          | o                            | √                 |                     |                               |

√ : Tamamı 0: Bir kısmı



#### Ek-4 Paydaş Anketleri

| S<br>No | MADDELER   | ÖĞRENCİLER İÇİN - KATILMA DERECEŚİ |             |            |                    |              |
|---------|--|------------------------------------|-------------|------------|--------------------|--------------|
|         |  | Kesinlikle<br>Katılıyorum          | Katılıyorum | Kararsızım | Kısmen Katılıyorum | Katılmıyorum |
| 1       | Öğretmenlerimle ihtiyaç duyduğumda rahatlıkla görüşebilirim.                             |                                    |             |            |                    |              |
| 2       | Okul müdürü ile ihtiyaç duyduğumda rahatlıkla konuşabiliyorum.                           |                                    |             |            |                    |              |
| 3       | Okulun rehberlik servisinden yeterince yararlanabiliyorum.                               |                                    |             |            |                    |              |
| 4       | Okula ilettiğimiz öneri ve isteklerimiz dikkate alınır.                                  |                                    |             |            |                    |              |
| 5       | Okulda kendimi güvende hissediyorum.   |                                    |             |            |                    |              |
| 6       | Okulda öğrencilerle ilgili alınan kararlarda bizlerin görüşleri alınır.                  |                                    |             |            |                    |              |
| 7       | Öğretmenler yeniliğe açık olarak derslerin işlenişinde çeşitli yöntemler kullanmaktadır. |                                    |             |            |                    |              |
| 8       | Derslerde konuya göre uygun araç gereçler kullanılmaktadır.                              |                                    |             |            |                    |              |
| 9       | Teneffüslerde ihtiyaçlarımı giderebiliyorum.   |                                    |             |            |                    |              |
| 10      | Okulun içi ve dışı temizdir.   |                                    |             |            |                    |              |
| 11      | Okulun binası ve diğer fiziki mekânlar yeterlidir.                                       |                                    |             |            |                    |              |
| 12      | Okul kantininde satılan malzemeler sağlıklı ve güvenlidir.                               |                                    |             |            |                    |              |
| 13      | Okulumuzda yeterli miktarda sanatsal ve kültürel faaliyetler düzenlenmektedir.           |                                    |             |            |                    |              |

Sevgili Öğrencimiz;

Bu anketin amacı, okul hakkındaki görüşlerini toplamaktır.

Bu anket, kimlik bilgileri girilmeden yapılmalıdır.

Okul hakkında görüşlerini yansıtan kutuya "X" işareti koyarak neler düşündüğünü öğrenmemize yardımcı olabilirsiniz.

**Anketimize katıldığınız için teşekkür ederiz.**

| S<br>N<br>o | MADDELER  | ÖĞRETMENLER İÇİN - KATILMA DERECEŚİ |             |            |                    |              |
|-------------|---|-------------------------------------|-------------|------------|--------------------|--------------|
|             |   | Kesinlikle Katılıyorum              | Katılıyorum | Kararsızım | Kısmen Katılıyorum | Katılmıyorum |
| 1           | Okulumuzda alınan kararlar, çalışanların katılımıyla alınır.  |                                     |             |            |                    |              |
| 2           | Kurumdaki tüm duyurular çalışanlara zamanında iletilir.   |                                     |             |            |                    |              |
| 3           | Her türlü ödüllendirmede adil olma, tarafsızlık ve objektiflik esastır.                                 |                                     |             |            |                    |              |
| 4           | Kendimi, okulun değerli bir üyesi olarak görürüm.   |                                     |             |            |                    |              |
| 5           | Çalıştığım okul bana kendimi geliştirme imkânı tanımaktadır.  |                                     |             |            |                    |              |
| 6           | Okul, teknik araç ve gereç yönünden yeterli donanıma sahiptir.  |                                     |             |            |                    |              |
| 7           | Okulda çalışanlara yönelik sosyal ve kültürel faaliyetler düzenlenir.                                   |                                     |             |            |                    |              |
| 8           | Okulda öğretmenler arasında ayırım yapılmamaktadır.   |                                     |             |            |                    |              |
| 9           | Okulumuzda yerelde ve toplum üzerinde olumlu etki bırakacak çalışmalar yapmaktadır.                     |                                     |             |            |                    |              |
| 10          | Yöneticilerimiz, yaratıcı ve yenilikçi düşüncelerin üretilmesini teşvik etmektedir.                     |                                     |             |            |                    |              |
| 11          | Yöneticiler, okulun vizyonunu, stratejilerini, iyileştirmeye açık alanlarını vs. çalışanlarla paylaşır. |                                     |             |            |                    |              |
| 12          | Okulumuzda sadece öğretmenlerin kullanımına tahsis edilmiş yerler yeterlidir.                           |                                     |             |            |                    |              |

Kıymetli Öğretmenimiz;

Bu anketin amacı, okul/kurum çalışmaları hakkındaki görüşlerinizi almaktır.

Bu ankette kimlik bilgileri yer almaz.

Lütfen okul hakkındaki görüşlerinizi en iyi yansıtan kutuya "X" işareti koyarak belirtiniz.

Anketimize katıldığınız için teşekkür ederiz.

| S<br>N<br>o | M A D D E L E R  | VELİLER İÇİN - KATILMA DERECEİ |             |            |                    |              |
|-------------|--|--------------------------------|-------------|------------|--------------------|--------------|
|             |  | Kesinlikle Katılıyorum         | Katılıyorum | Kararsızım | Kısmen Katılıyorum | Katılmıyorum |
| 1           | İhtiyaç duyduğumda okul çalışanlarıyla rahatlıkla görüşebiliyorum.                             |                                |             |            |                    |              |
| 2           | Bizi ilgilendiren okul duyurularını zamanında öğreniyorum.                                     |                                |             |            |                    |              |
| 3           | Öğrencimle ilgili konularda okulda rehberlik hizmeti alabiliyorum.                             |                                |             |            |                    |              |
| 4           | Okula ilettiğim istek ve şikâyetlerim dikkate alınıyor.  |                                |             |            |                    |              |
| 5           | Öğretmenler yeniliğe açık olarak derslerin işlenişinde çeşitli yöntemler kullanmaktadır.       |                                |             |            |                    |              |
| 6           | Okulda yabancı kişilere karşı güvenlik önlemleri alınmaktadır.                                 |                                |             |            |                    |              |
| 7           | Okulda bizleri ilgilendiren kararlarda görüşlerimiz dikkate alınır.                            |                                |             |            |                    |              |
| 8           | E-Okul Veli Bilgilendirme Sistemi ile okulun internet sayfasını düzenli olarak takip ediyorum. |                                |             |            |                    |              |
| 9           | Çocuğumun okulunu sevdiğini ve öğretmenleriyle iyi anlaşmış olduğunu düşünüyorum.              |                                |             |            |                    |              |
| 10          | Okul, teknik araç ve gereç yönünden yeterli donanıma sahiptir.                                 |                                |             |            |                    |              |

Kıymetli Velimiz;

Bu anketin amacı, okul/kurum çalışmaları hakkındaki görüşleriniz almaktır.

Bu ankette kimlik bilgileri yer almaz.

Lütfen okul/kurum hakkındaki görüşlerinizi en iyi yansıtan kutuya "X" işaretikoyarak belirtiniz.

Anketimize katıldığınız için teşekkür ederiz.